

Общество с ограниченной ответственностью

# «ГЕОСТРОЙКАДАСТР»

430005, Республика Мордовия, г. Саранск, ул. Фурманова, д. 46а Тел.89179917141  
ИНН 1326226252 КПП 132601001, р/с 40702810511010032491 в Филиал "Бизнес" ПАО "Совкомбанк" г. Москва  
к\сч 30101810045250000058 БИК 044525058

Свидетельство №070921/844 СРО-П-174-01102012  
от 07.09.2021г

**Заказчик – ООО «Газпром Проектирование»**

**Газопровод высокого давления от ГРС Брянск-3 (Белые Берега)  
до н.п. Малое Полпино**

## ОТЧЕТ

**о проведении археологического обследования**

**5815.081.П.0/0.1204**

Директор

П.О. Авдюшкин

Главный инженер проекта

А.Е. Кузьмин

2023

Инов. № подл.	Подп. и дата	Взам. инв. №

### **Аннотация**

В 2023 г. экспедиция ООО «ГЕОСТРОЙКАДАСТР» провела археологическое обследование на участке строительства объекта: «Газопровод высокого давления от ГРС Брянск-3 (Белые берега) до н. п. Малое Полпино» Брянской области.

Участок обследования находится к востоку от города Брянск, вдоль автомобильной дороги федерального значения М-3. Он начинается от южной окраины поселка городского типа Белые Берега, входящего в состав Фокинского района города Брянска. Далее пролегает через центральную часть поселка Бело-Бережский санаторий Брянского района и завершается у западной оконечности села Малое Полпино Брянского района. Участок обследования расположен на обоих берегах р. Снежеть и её правого притока р. Велья.

Работы проводились на основании Открытого листа № 2420-2023 от 10 июля 2023 г., выданного на имя Голышкина Александра Олеговича.

В процессе работ обследована территория протяженностью около 14,8 км, заложено 15 шурфов размерами 1х1 м и 1 зачистка размером 2 м. В ходе исследований археологических находок и признаков объекта археологического наследия не обнаружено.

Ключевые слова: Брянская область, с. Малое Полпино, п.г.т. Белые Берега, р. Снежеть, р. Велья.



## Содержание

Введение.....	4
Основная часть.....	6
1 Методика исследования.....	6
2 Физико-географическая характеристика района.....	8
4 История археологического изучения.....	10
5 Описание работ.....	17
Заключение.....	24
Список источников и литературы.....	25
Список сокращений .....	27
Приложение А Таблица координат поворотных точек .....	28
Приложение Б Альбом иллюстраций.....	30
Приложение В Копия Открытого листа .....	71
Приложения Г Копия письма из Управления по охране и сохранению историко-культурного наследия Брянской области.....	72
Приложение Д Схема заказчика.....	74

## **Введение**

В 2023 г. экспедицией ООО «ГЕОСТРОЙКАДАСТР» проведено археологическое обследование на участке строительства объекта: «Газопровод высокого давления от ГРС Брянск-3 (Белые берега) до н. п. Малое Полпино» Брянской области (рис. 2-7).

Заказчиком работ является ООО «Газпром Проектирование».

Научно-исследовательские археологические работы проводились в соответствии с действующим законодательством, на основании Открытого листа № 2420-2023 от 10 июля 2023 г., выданного на имя Голышкина Александра Олеговича (срок действия Открытого листа с 10 июля 2023 г. по 2 июля 2024 г.).

Работы осуществлялись в соответствии со следующими нормативно-правовыми актами и документами:

— Федеральным законом от 25 июня 2002 г. № 73-ФЗ «Об объектах культурного наследия (памятниках истории и культуры) народов Российской Федерации»;

— постановлением Правительства РФ от 12 сентября 2015 г. № 972 «Об утверждении Положения о зонах охраны объектов культурного наследия (памятников истории и культуры) народов Российской Федерации и о признании утратившими силу отдельных положений нормативных правовых актов Правительства Российской Федерации»;

— постановлением Правительства Российской Федерации от 15 июля 2009 г. «Об утверждении Положения государственной историко-культурной экспертизе»;

— приказом Министерства культуры Российской Федерации от 3 октября 2011 г. № 954 «Об утверждении Положения о едином государственном реестре объектов культурного наследия (памятников истории и культуры) народов Российской Федерации»;

— постановлением правительства Российской Федерации от 24 октября 2022 г. № 1893 «Об утверждении Правил выдачи, приостановления и прекращения действия разрешений (открытых листов) на проведение работ по выявлению и изучению объектов археологического наследия, включая работы, имеющие целью поиск и изъятие археологических предметов, и о признании утратившими силу некоторых актов Правительства Российской Федерации»;

— законом Брянской области от 26.01.2006 г. (с изменениями 26.04.2021 г. №27-3) «Об объектах культурного наследия (памятниках истории и культуры) в Брянской области»;

— «Положением о порядке проведения археологических полевых работ и составления научной отчетной документации», утвержденным Бюро Отделения историко-филологических наук Российской Академии Наук от 20 июня 2018 г. №32;

— Сводом реставрационных правил «Рекомендации по проведению научно-исследовательских, изыскательских, проектных и производственных работ, направленных на сохранение объектов культурного наследия (памятников истории и культуры) народов Российской Федерации» (СРП-2007, 4-я редакция), рекомендованных к применению Министерством культуры Российской Федерации циркулярным письмом от 11 января 2012 г. № 3-01-39/10-КЧ.

## **Основная часть**

### **1 Методика исследований**

Научно-исследовательские археологические работы производились в соответствии с методическими указаниями и требованиями ИА РАН к Открытому листу («Положение о порядке проведения археологических полевых работ и составления научной отчетной документации» (утверждено постановлением Отделения историко-филологических наук Российской академии наук от 20.06.2018 г. №32).

Обследование земельного участка производилось методом сплошной археологической разведки, маршрут которой определялся на основании картографического материала, предоставленного заказчиками работ.

Полевой этап работ предварялся сбором и анализом архивных, библиографических и картографических источников. Осуществлялось изучение музейных фондов на предмет археологических находок. Анализировалась геоморфологическая ситуация обследуемой территории с целью определения наиболее перспективных участков для поиска объектов археологического наследия.

Полевой этап работ начинался с анализа геоморфологической ситуации обследуемой территории. Проводился осмотр местности на предмет читаемых в рельефе объектов археологического наследия – курганов, валов, рвов, площадок и т.п. Осмотр сопровождался ее фотофиксацией.

После изучения рельефа тщательно осматривались имеющиеся нарушения дневной поверхности – обнажения и разрытия как антропогенного, так и естественного характера. Особое внимание уделялось осмотру распахиваемой поверхности. После визуального осмотра были заложены шурфы и зачистка. При шурфовке учитывалась площадь и конфигурация земельного участка, геоморфологическая ситуация, объем обнажений дневной поверхности, предполагаемая вероятность обнаружения памятника археологии. Место закладки шурфов и зачистки в границах обследуемого участка определялись на основании анализа рельефа местности и его сопоставления с данными о приуроченности памятников того или иного типа к определенному ландшафту. Принимались во внимание результаты предварительных архивных, картографических библиографических изысканий, а также сведения о находках, происходящих с обследуемой территории.

На участке обследования было заложено 15 шурфов размерами 1х1 м и 1 зачистка размером 2 м. Все этапы разработки шурфов и зачистки фиксировались фотографически. Фотографировалось место заложения, дневная поверхность на месте заложения с разметкой, вид шурфов после вскрытия гумусового горизонта и зачистки по матерiku, стенки шурфов. В случае отсутствия признаков объекта археологического наследия фиксирова-

лась одна, наиболее выразительная с точки зрения стратиграфии стенка шурфов. В случае обнаружения признаков культурного слоя вычерчивались все четыре стенки. При отсутствии таковых признаков графофиксация стенок не проводилась. После окончания работ шурфы были засыпаны.

Шурфы и зачистка были ориентированы по сторонам света. Вскрытие велось горизонтальными зачистками по пластам в 20 см. Сначала снимался дерн, затем – гумусный горизонт, который тщательно просматривался на предмет наличия археологического материала. При расчистке гумусного слоя велся полевой дневник, куда заносились все необходимые наблюдения. Высоты определялись с помощью нивелира. После того как шурфы были пройдены до материка, зачищались и фиксировались дно и четыре стенки.

Осуществлялась привязка шурфов и зачистки в системе глобального позиционирования с помощью портативного прибора GPS (Garmin GPSmap 60CSx, система координат WGS-84).

## **2 Физико-географическая характеристика района**

Брянская область расположена в центральной части Восточной Европы. Поверхность области представляет собой в основном равнину с общим наклоном к юго-западу. Здесь сочетаются возвышенные сильно расчлененные эрозионные равнины (западная часть Среднерусской и южная часть Смоленской возвышенностей) и плоские моренно-зандровые равнины Приднепровской низменности. Ландшафты смешанных лесов и полей. Климат умеренно-континентальный. Это район северной окраины Деснинско-Болвинской средневысотной моренно-зандрово-эрозионной равнины на размытом каменноугольном и мезозойском основании юго-западного крыла Московской синеклизы. Реки Брянской области принадлежат бассейну Днепра. Наиболее крупная – левый приток Днепра – Десна с притоками Болва, Навля, Нерусса, Судость и др. На западе протекают Ипуть и Беседь – притоки р. Сож. Преобладают подзолистые, дерново-подзолистые и серые лесные почвы. В опольях (в т. ч. в Брянском) распространены наиболее плодородные суглинистые серые лесные почвы, на западной окраине Среднерусской возвышенности – темно-серые и серые лесные почвы, а также оподзоленные черноземы. Подзолистые почвы распространены преимущественно на зандровых равнинах, там же встречаются дерново-подзолистые-глеевые почвы. В долине рек Десны – дерново-аллювиальные почвы (Природа..., 2012).

Участок обследования расположен в Брянском районе. Протяженность с севера на юг 65 км, с запада на восток – 87,5 км. В геологическом отношении территория Брянского района расположена на северо-западной окраине Воронежского кристаллического массива, скрытого под чехлом осадочных горных пород, мощностью около 400 м и юго-западном крыле Московской синеклизы.

Рельеф района холмистый. Река Десна разделяет район на две почти равные части – западную и восточную. В геоморфологическом отношении территория Брянского района расположена в пределах Брянской возвышенности и Придеснинской низменности. Возвышенная правобережная часть района расположена на Деснянско-Судостском междуречье (Брянская возвышенность), а также частично в долинах рек Судости и Рожка. Левобережная часть района, занимающая половину его территории, значительно понижена. Левобережье – это ландшафты полесий, а также близкие к ним ландшафты долин р. Десны и ее притоков.

Климат района умеренно-континентальный с достаточным увлажнением. Среднегодовая температура 4,9°C. Средние температуры января – -8,5°C, июля – +18,4°C. Максимум температуры – +38°C, абсолютный минимум температуры – -42°C. Среднемесячные январские и июльские температуры характеризуют зимний период как умеренно

холодный, а летний – как теплый. Среднегодовая сумма осадков 610 мм. За теплый период года выпадает большая часть годового количества – 345 мм, а сумма испаряемости за этот период равна 485 мм.

Достаточное количество тепла, влаги и сравнительно большая продолжительность вегетационного периода являются благоприятными условиями для выращивания большого числа сельскохозяйственных культур.

Территория Брянского района покрыта довольно густой речной сетью. Все реки принадлежат к бассейну Десны, значительного левого притока Днепра.

В почвенно-географическом отношении территория Брянского района расположена в двух почвенных районах: северо-восточная часть – в Бытошь-Суземском районе дерново-подзолистых супесчаных и песчаных почв; юго-западная часть – в Стародубском районе серых лесных легкосуглинистых и среднесуглинистых почв.

По лесорастительному районированию территория Брянского лесопаркового лесхоза относится к зоне смешанных лесов, ко второму лесорастительному району сосновых лесов левобережья р. Десны.

Участок обследования находится к востоку от города Брянск, вдоль автомобильной дороги федерального значения М-3. Он начинается от южной окраины поселка городского типа Белые Берега, входящего в состав Фокинского района города Брянска. Далее пролегает через центральную часть поселка Бело-Бережский санаторий Брянского района и завершается у западной оконечности села Малое Полпино Брянского района. Участок обследования расположен на обоих берегах р. Снежень и её правого притока р. Велья.

#### 4 История археологического изучения

Археологическое изучение территории современной Брянской области началось во 2-й пол. XIX в. Первая сводка памятников, составленная на основе опросных листов, была опубликована в 1884 г. Н.П. Горожанским. Позднее подобные сводки подготовили П.С. Уварова и Д.Я. Самоквасов.

Исследование палеолитических стоянок проводили П.П. Ефименко, М.В. Воеводский, В.А. Городцов, К.М. Поликарпович, В.Д. Будько, Л.В. Грехова, Ф.М. Заверняев, Л.М. Тарасов.

Памятники мезолита изучали М.В. Воеводский, Ф.М. Заверняев, В.П. Левенок, В.А. Падин, А.С. Смирнов, А.Н. Сорокин.

Первые данные о неолите получены на территории Брянской обл. еще в начале XX в., но целенаправленные исследования начались лишь в конце 1920-х гг. Обширные разведки и раскопки Деснинской экспедиции позволили М.В. Воеводскому выделить и достаточно подробно описать деснинско-сожскую культурную общность или культуру. Позднее неолитические памятники в бассейне Десны исследовали М.Е. Фосс, И.Г. Розенфельдт, В.П. Левенок, Ф.М. Заверняев, И.И. Артеменко и др. В 80-е гг. исследования неолита вела Деснинская экспедиция ИА под рук. А.С. Смирнова.

Первые сведения о бронзовом веке на территории Брянской области получили Т.С. Пассек и Б.А. Латынин в 20-х гг. XX в. Позднее памятники бронзового века изучали В.В. Кропоткин, работавший в Деснинской и Лесостепной экспедициях ИИМК, затем Ф.М. Заверняев и В.А. Падин. Большой вклад в изучение основных культур бронзового века Приднепровья внес И.И. Артеменко.

Памятники раннего железного века впервые они стали объектом внимания археологов в конце XIX века. После Великой Отечественной войны начались их систематические раскопки под руководством Л.В. Артишевской, М.В. Воеводского, Е.И. Горюновой, Ф.М. Заверняева, В.П. Левенка, О.Н. Мельниковской, В.А. Падина, Б.А. Рыбакова, П.И. Третьякова.

Среди раскопок памятников славяно-русского времени отметим изучение древних городов Вщижа, Трубчевска, Брянска и др., а также сельских поселений.

В 1970–1980 гг. в связи с составлением Свода памятников истории и культуры Брянской области сотрудниками Института Археологии А.В. Кашкиным, В.И. Кулаковым, Г.Н. Прониным, А.С. Смирновым, А.А. Узяновым проведены целенаправленные обследования, в ходе которых проверены литературные и архивные сведения о большинстве зафиксированных памятников, открыто значительное количество новых объектов.

С 1981 г. активные полевые исследования начинает экспедиция исторического фа-



культета Брянского государственного педагогического университета под руководством Е.А. Шинакова. Во второй половине 80-х гг. на базе этой экспедиции работало уже несколько отрядов — «Курганный» (В.Н. Гурьянов), Стародубский (Н.Е. Ющенко), Севский (В.В. Зайцев), Почепский (Ю.В. Неменок, Ю.И. Слюнченко), Брянский (В.В. Зайцев) (Археологическая карта. Брянская область, 1993).

В последние годы большинство археологических работ на территории Брянской области носят характер охранных, особенно активно изучались участки реконструкции магистральных трубопроводов.

Земли Брянского ополья, на которых возник древнерусский город – это район раннего, длительного и интенсивного заселения. Ополье осваивалось человеком еще с мусье-ерской эпохи и сам генезис возникновения ополья связан как с совокупностью природных процессов и явлений, так и с хозяйственной деятельностью человека. Не была исключена и территория, занятая городом Брянском в его современных границах. Здесь по данным различных исследователей насчитывается свыше трех десятков археологических памятников различных эпох, от палеолита до позднего средневековья. Значительная часть из них находится в Бежицком районе, часть памятников ныне утрачена.

Бежицкий район города Брянска возник как населённый пункт в середине 1860-х годов при строительстве Орловско-Витебской железной дороги; первоначально назывался Губонино (по фамилии промышленника и землевладельца П.И. Губонина). Движение по железной дороге было открыто в 1868 году: железнодорожная станция первоначально называлась Бежицкая или Бежица - по соседнему селу Бёжичи, в конце XIX века переименована в станцию Болва по одноимённой реке.

В 1873 году в Бежице был основан Брянский рельсопрокатный, железоделательный, сталелитейный и механический завод (так называемый «Брянский завод», ныне ОАО «Брянский машиностроительный завод»). В 1925 году Бежица получила статус города; с 1921 по 1929 годы - центр Бежицкого уезда в составе Брянской губернии; в 1929-1956 - город областного подчинения. В 1934 году в черту г. Бежицы были включены пригородные населённые пункты (Чайковичи, Бежичи, Бордовичи, Городище), что сделало Бежицу крупнейшим по площади городом на территории современной Брянской области (около 150 км²). С 1936 по 1943 год город назывался Орджоникидзеград. Это название до сих пор носит железнодорожная станция.

2 июня 1956 года в соответствии с Указом Президиума Верховного Совета РСФСР произошло объединение городов Брянска и Бежицы в один город. В городе Брянске появился новый административный район - Бежицкий, который был и остается крупнейшим городским районом по площади и по населению.

На территории Бежицкого района располагается ряд памятников археологии.

Стоянка Лысая гора была расположена у г. Бежица (с 1956 года – Бежицкий район г. Брянска), в пойме левого берега р. Десны, на восточной стороне песчаного останца на высоте 6 м над уровнем реки. Уже в 50-ые гг. стоянка была сильно разрушена. С поверхности собраны кремневые изделия (пластины, наконечники стрел, резцы, скребки) свидерской культуры эпохи мезолита. Памятник неоднократно посещался А.К. Амброзом (Амброз, № 1250. С.10-11) и Ф.М. Заверняевым (Заверняев, 1957. С.64). В 1955 году стоянка уничтожена заводом при добыче песка и на её месте образовалось озеро. В настоящее время установить место нахождения стоянки не представляется возможным.

В архивах Ф.М. Заверняева сохранились упоминания стоянки у оз. Орлик, однако достоверные данные о её местоположении отсутствуют. В краеведческой литературе есть упоминания о существовании в Бежице курганного могильника эпохи бронзы, из которого происходят бронзовый наконечник копья и боевой топор. Курганы были разрушены в послевоенные годы при расширении территории Брянского машиностроительного завода. Находки переданы в Брянский краеведческий музей (Кизимова, 1996. С.7-8; Поляков, Чубур, 2013).

Стоянка в урочище «Жмурин Сад» (Старая водная станция) на небольшом останце в пойме левого берега Десны, разрушаемом рекой. Высота останца около 4 м. Собраны фрагменты керамики эпохи бронзы и обломок шлифованного каменного топора, а также керамика начала I тыс. н.э. (Амброз, № 1250. С.11). С момента обследования А.К. Амброзом стоянка не обследовалась.

Стоянка Бордовичи расположена на северо-западной окраине Бежицкого района, на левом берегу Десны к югу от железнодорожной станции Бордовичи, на берегу высохшей старицы Десны, на пашне. В подъемном материале встречена керамика эпохи бронзы. Стоянка обследована А.К. Амброзом в 1955 г. и с тех пор не обследовалась (Амброз, № 1250. С.9).

Селище Бордовичи расположено на северной окраине бывшего пос. Бордовичи. Занимает участок надпойменной террасы правого берега р. Десны и левого берега р. Рудка. Собраны фрагменты керамики роменской культуры. Памятник поврежден при строительстве Бордовичского водозабора. Памятник обнаружили и обследовали Е.А. Шмидт и Ф.М. Заверняев в 1958 г., (Шмидт, Заверняев, 1959. С.218-219).

Городище Торфель располагалось на мысу надпойменной террасы левого берега Десны на территории нынешнего сталъзавода. В 1935-1937 гг. было почти полностью раскопано сотрудником Смоленского музея Е.А. Калитиной. Коллекция утрачена в годы Великой Отечественной войны. Изучены жилища, литейные мастерские, полученный мате-

риал относится к юхновской культуре (Горюнова, 1950. С.148-156).

Селище Белокаменка расположено на северо-западной окраине города, к востоку от объездной дороги, в 0,2 км к северу от бывшего п. Белокаменка, на второй надпойменной террасе правого берега р. Десны (пруд Орлик – 4). Селище тянется на 1 км с запада на восток. В прибрежной части исследовано 120 кв. м. Получены материалы I тысячелетия нашей эры, а также материалы роменского и древнерусского времени: остатки полужемляночных жилищ, железные ножи, стеклянные браслеты, керамика XI-XIII веков. Селище обнаружил и исследовал в 1955 и 1956 годах А.К. Амброз (Амброз, № 1250, № 1334), в 1958 году обследовал Ф.М. Заверняев (Заверняев, № 1731).

Городище Бежичи расположено на северо-западной окраине города, на юго-западной окраине Бежицкого района города Брянска, на территории бывшего с.Бежичи, на мысу правого коренного берега р. Десны, в 0,07 км к северу от ул. Делегатской и в 0,08 км к западу от ул. Каманина. Мыс вытянут с юга на север, обрезан с востока и запада оврагами. Площадка овальная размером 110 на 46 м, её северная часть ниже основной на 2 м. Южная половина площадки занята кладбищем, на валу в XVIII в. построена Троицкая церковь. С площадки собраны обломки керамики и глиняных грузил юхновской культуры. Городище известно с конца XIX в., впервые упомянуто в списках Н.П. Горожанского (Горожанский, 1884. С.46). Обследовал в 1955 году А.К. Амброз (Амброз, № 1250), в 1958 году обследовал Ф.М. Заверняев (Заверняев, № 1731), в 1974 году обследовал А.С. Смирнов, им был снят план памятника (Смирнов, № 5291).

Селище Бежичи расположено к северо-западу от городища и отделено от него оврагом. Селище расположено на мысу правого коренного берега р. Десны, мыс вытянут с юго-запада на северо-восток, его размеры 200 на 90 м. Подъемный материал представлен фрагментами керамики древнерусского времени XI – XIII вв. Площадка селища занята жилым домом, детским садом № 58 «Смородинка» и производственным зданием компании «Метаком», в юго-западной части расположен магазин «Фрегат». Селище было известно Ф.М. Заверняеву, но в отчеты им включено не было. В отчете А.К. Амброза за 1955 г. упоминается о находках фрагментов керамики к западу от городища, «где река близко подходит к террасе, на правом берегу ручейка, впадающего в Десну» (Амброз, № 1250. С.10). В 2018 г. археологические наблюдения за строительством пристройки к магазину на селище Бежичи проводил Е.А. Шинаков (Шинаков, № 59797).

Селище Бежичи 2 расположено на юго-западе Бежицкого района г. Брянска на правом берегу р. Десны, к северо-западу от селища Бежичи. Площадка селища имеет подпрямоугольную форму, вытянута длинной осью по линии СВ-ЮЗ, длинна по линии северо-восток – юго-запад примерно 300 м по линии запад-восток 225-230 м, Площадка ограни-

чена с востока и запада оврагами глубиной 4-5 м, с севера р. Десна. Высота площадки селища над урезом воды в р. Десна 6-10 м. В настоящее время большая часть площадки селища застроена жилыми и общественными зданиями: в юго-восточной части селища расположены школа и Дом культуры, по территории селища проходит 1-й переулок Демьяна Бедного. Памятник впервые был обнаружен и обследован Е.А. Шинаковым в 1998 г., обследован им же в 1999 году (Шинаков, №№ 22193, 24168) и исследован А.М. Фатьковым в 2009 году (Фатьков, № 37363).

Селище Первомайское расположено в западной части города, на современной ул. Флотской, на западной окраине бывшего поселка Первомайский, «между двумя оврагами к востоку от текущего в Десну ручейка». Собраны фрагменты неопределимой лепной керамики, отнесенной к первой половине – середине I тыс. н.э. Памятник обнаружил А.К. Амброз в 1955 г., обследовали Е.А. Шмидт и Ф.М. Заверняев в 1958 г., а также В.Н. Гурьянов и Г.П. Поляков в 1993 г. (Амброз, № 1250. С.10; Шмидт, Заверняев, 1959. С.218; Гурьянов, 1997. С.23).

В 2004 году несколько стоянок на территории Бежицкого района обследовал А.А. Чубур. Им были обследованы стоянка эпохи мезолита и бронзы на ул. Виноградова на северо-восточной окраине района и стоянка эпохи бронзы в устье р.Болвы (Чубур, № 24662).

Крупный комплекс древнерусского времени находится на правом берегу р.Десны в южной части Бежицкого района – городище и примыкающие к нему несколько селищ в урочище Чашин Курган (Гурьянов, 1997. С. 24-25).

Городище Чашин Курган 1. Расположено в южной части Бежицкого района на правобережье р.Десны, в 0,05 км к северу от кладбища бывшего с.Городище, в урочище Чашин Курган. Занимает мыс коренной правобережной террасы р.Десны напротив устья р. Болва (крупнейший левый приток Десны). Мыс вытянут с запада на восток. Городище двухплощадочное. Большая площадка округлая размером 92 на 66 м, высота от подошвы 18 м. С напольной стороны ограничена полукольцевым валом высотой 5 и шириной 14 м и рвом глубиной 3 м и шириной 12 м. С востока к большой площадке примыкает малая размером 32 на 34 м, расположенная несколько ниже. Она ограничена двумя дуговидными валами и рвом между ними.

Городище известно с XIX века, впервые упомянуто в списках Н.П. Горожанского (Горожанский, 1884. С. 46). В 1894 г. оно было обследовано членами Орловской ученой архивной комиссии Ф.Ф. Похвалинским и В.А. Казанским. Первое описание городища сделано В.А. Казанским, он также приводит сведения о раскопках на городище, произведенных крестьянином – кладоискателем Морозовым в 1893 г., которые были остановлены

полицией (Казанский, 1895. С. 1-15). В 1948 г. городище обследовал Ф.М. Заверняев (Заверняев, № 201), в 1955 г. – А.К. Амброз (Амброз, № 1250). В 1967 г. Ф.М. Заверняев снова обследовал городище «Чашин Курган» (Заверняев, № 3577). В 1973г. городище обследовал сотрудник Института археологии А.С. Смирнов, им был снят план городища (Смирнов, № 5051). В 2016 г. Е.А. Шинаковым было исследовано городище «Чашин Курган» и сделан разрез вала (Шинаков, № 57679).

Селище Чашин Курган 2. Селище начинается сразу же за валом и рвом городища «Чашин Курган 1» и тянется в юго-западном направлении по той же террасе. Поверхность засажена деревьями, южная часть занята современным кладбищем.

Селище впервые обнаружил в 1924 г. С.С. Деев, обследовал А.К. Амброз в 1955 г. (Амброз, № 1250), исследовал Ф.М. Заверняев в 1976 – 1979 гг. Им было вскрыто 430 кв. м культурного слоя толщиной от 0,3 до 1 м, обнаружены жилища и остатки производственных сооружений – домницы и гончарного горна. Многочисленны находки орудий труда, бытовых вещей и украшений, которые датируются X – серединой XII вв. Селище «Чашин Курган 2» вероятно являлось остатками посада древнерусского Брянска (Заверняев, №№ 6344, 6800, 7351, 7939). По мнению Г.П. Полякова селище «Чашин Курган 2» являлось остатками окольного города (Поляков, 1995. С.123-127).

Селище Чашин Курган 3. Расположено в 0,08 км к востоку от городища «Чашин Курган 1», на останце правобережной террасы р. Десна, в устье оврага. Останец овальный 80 на 40 м, высота над поймой 11 м. Культурный слой мощностью до 0,5 м содержит фрагменты керамики начала и середины I тыс. н.э., роменской и древнерусской.

Памятник обнаружил Ф.М. Заверняев в 1952 г., обследовали А.К. Амброз в 1955 г., Ф.М. Заверняев в 1967 г., А.С. Смирнов в 1973 г. (им был снят план селища) и В.Н. Гурьянов в 1993 г. (Амброз, № 1250; Заверняев, № 3577; Смирнов, № 5051; Гурьянов, № 18177).

Селище Чашин Курган 4. Расположено на северо-восточной окраине бывшей деревни Городище, к востоку и юго-востоку от селища «Чашин Курган 3», за оврагом. Занимает часть правобережной террасы р. Десны между двумя оврагами. Размеры по линии северо-запад – юго-восток 250 м, по линии северо-восток – юго-запад 130 м. Высота над уровнем реки 18 – 30 м. Поверхность занята садовыми участками и жилыми домами. Подъемный материал распространен на площади не менее 1 га и представлен лепной керамикой начала и середины I тыс. н.э. и круговой древнерусской.

Памятник обследовали А.К. Амброз в 1955 г., Ф.М. Заверняев в 1976 г., и В.Н. Гурьянов в 1993 г., им и Е.А. Шинаковым был снят план селища (Амброз, № 1250; Заверняев, № 6344; Гурьянов, № 18177).

Селище Чашин Курган 5. Расположено на северной окраине бывшей деревни Горо-

дище, к югу и юго-востоку от городища «Чашин Курган 1», за оврагом, на его правом берегу у истока. Площадка с северо-запада ограничена оврагом. Размеры по линии запад – восток 100 м, по линии северо-восток – юго-запад 200 м. Высота над уровнем реки 10 – 30 м. Поверхность занята садовыми участками и жилыми домами. Культурный слой частично разрушен при террасировании склонов под огороды. Подъемный материал представлен круговой древнерусской керамикой XI – XIII вв.

Памятник обнаружил и обследовал Ф.М. Заверняев в 1976 г., обследовал В.Н. Гурьянов в 1993 г., им и Е.А. Шинаковым был снят план селища (Заверняев, № 6344; Гурьянов, № 18177).

В 2016 году обследование всех селищ в урочище «Чашин Курган» провел Е.А. Шинаков, на селище «Чашин Курган 3» им был заложен шурф, давший материалы начала и середины I тыс. н.э., роменской культуры и древнерусского времени (Шинаков, № 57680).

В 2018 году им же проведены разведки в зоне строительства нового микрорайона «ДеснаГрад» в пойме правого берега р. Десны по ул. Флотской, памятников археологии обнаружено не было (Шинаков, № 59800; № 61449).

В 2019 г. Е.А. Шинаковым была проведена археологическая разведка на земельном участке по адресу: г. Брянск, Бежицкий район, пер. 2-й Демьяна Бедного, д. № 14, расположенном примерно в 170 м к западу от селища Бежичи 2. Культурный слой, археологические объекты и артефакты не обнаружены (Шинаков, б/н).

В 2020 году М.В. Ивашов в ходе разведок в пойме правого берега р. Десна на прирусловом участке поймы правого берега реки Десны в г. Брянске от Бордовичского водозабора до моста по ул. Литейной на территории проведения работ по мероприятию: «Расчистка реки Десна в пределах города Брянска» (1-этап) обнаружил и обследовал поселение Бордовичи 2, относящееся к лебедовской культуре рубежа бронзового и раннего железного века (конец II – начало I тыс. до н.э.) и к эпохе Древней Руси (XI – XIII вв.) (Ивашов, б/н).

В 2021 году А.В. Зорин проводил археологическую разведку в районе Чашина Кургана на земельном участке по адресу ул. Деснинский спуск, о/д 6, памятники археологии не обнаружены (Зорин, б/н).

Ближайшим памятником археологии относительно участка обследования является (рис. 3):

- Поселение «Непряхино 1, поселение», расположенное в 3,6 км к восток-юго-востоку от участка обследования.

## 5 Описание работ

В 2023 г. экспедицией ООО «ГЕОСТРОЙКАДАСТР» проведено археологическое обследование на участке строительства объекта: «Газопровод высокого давления от ГРС Брянск-3 (Белые берега) до н. п. Малое Полпино» Брянской области. Участок обследования находится к востоку от города Брянск, вдоль автомобильной дороги федерального значения М-3. Он начинается от южной окраины поселка городского типа Белые Берега, входящего в состав Фокинского района города Брянска. Далее пролегает через центральную часть поселка Бело-Бережский санаторий Брянского района и завершается у западной оконечности села Малое Полпино Брянского района. Участок обследования расположен на обоих берегах р. Снежеть и её правого притока р. Велья (рис. 2-7). На момент производства работ участок обследования был подвержен антропогенному воздействию: асфальтовая дорога, грунтовая дорога, зеленые насаждения, жилые и нежилые застройки, различные коммуникации, линии электропередач, строительный мусор (рис. 8-47). Участок обследования был закоординирован (Приложение А).

Полевой этап работ начинался с осмотра местности на предмет читаемых в рельефе объектов археологического наследия – курганов, валов, рвов, площадок и т.п. Осмотр сопровождался ее фотофиксацией (рис. 8-47).

После визуального осмотра было заложено 15 шурфов и 1 зачистка размером 2 м.

**Шурф 1** (N53°12'01,4700" E34°38'37,3400") (рис. 48-51) размерами 1x1 м. Он расположен в 687 м к западу от юго-западного угла дома № 88 по ул. Брянская и в 1,092 м к юг-юго-западу от юго-западного угла здания № 17А по ул. Белобережская в п.г.т. Белые берега. Шурф ориентирован по сторонам света. Его дневная поверхность задернована. После зачистки по матерiku был сделан контрольный прокоп. С его учетом шурф пройден на глубину до 0,45 м (рис. 50). При исследовании выявлена следующая стратиграфия:

0 – 0,05 м – дерн;

0,05 – 0,1 м – темно-серый гумусированный суглинок;

0,1 – 0,4 м – темно-коричневый суглинок;

с 0,4 м – перемес светло-коричневого суглинка и светло-серого суглинка (материк).

Археологического материала и следов культурного слоя в шурфе не выявлено. Шурф засыпан (рис. 51).

**Шурф 2** (N53°11'57,9000" E34°36'34,3700") (рис. 52-55) размерами 1x1 м. Он расположен в 146 м к юг-юго-востоку от юго-восточного угла здания Поста транспортного контроля на автомобильной дороге федерального значения М-3 и в 2,9 км к западу от юго-западного угла дома № 86 по ул. Брянская в п.г.т. Белые берега. Шурф ориентирован по сторонам света. Его дневная поверхность задернована. После зачистки по матерiku был

сделан контрольный прокоп. С его учетом шурф пройден на глубину до 0,75 м (рис. 54).

При исследовании выявлена следующая стратиграфия:

0 – 0,05 м – дерн;

0,05 – 0,2 м – темно-серый гумусированный суглинок;

0,2 – 0,4 м – светло-серый суглинок;

с 0,4 м – светло-коричневый суглинок с пятнами темно-серого суглинка (материк).

Археологического материала и следов культурного слоя в шурфе не выявлено.

Шурф засыпан (рис. 55).

**Шурф 3** (N53°12'51,7900" E34°35'50,7300") (рис. 56-59) размерами 1х1 м. Он расположен в 3,5 км к запад-северо-западу от юго-западного угла дома № 1А по ул. Белобережская и в 3,4 км к запад-юго-западу от юго-западного угла здания Мебельной фабрики «Дарина», расположенного по адресу п.г.т. Белые берега, ул. Транспортная, дом № 34. Шурф ориентирован по сторонам света. Его дневная поверхность задернована. После зачистки по матерiku был сделан контрольный прокоп. С его учетом шурф пройден на глубину до 0,6 м (рис. 58). При исследовании выявлена следующая стратиграфия:

0 – 0,05 м – дерн;

0,05 – 0,15 м – темно-серый гумусированный суглинок;

0,15 – 0,4 м – перемес светло-серого суглинка и светло-серой супеси;

с 0,4 м – перемес светло-коричневого суглинка и светло-коричневой супеси (материк).

Археологического материала и следов культурного слоя в шурфе не выявлено.

Шурф засыпан (рис. 59).

**Шурф 4** (N53°13'34,7200" E34°35'38,9500") (рис. 60-63) размерами 1х1 м. Он расположен в 1,04 км к юг-юго-востоку от юго-восточного угла здания ТОО «Белобережская турбаза» и в 1,95 км к юго-востоку от юго-восточного угла здания Парк-отеля «Партизан» в п. Бело-Бережский Санаторий. Шурф ориентирован по сторонам света. Его дневная поверхность задернована. После зачистки по матерiku был сделан контрольный прокоп. С его учетом шурф пройден на глубину до 0,5 м (рис. 62). При исследовании выявлена следующая стратиграфия:

0 – 0,05 м – дерн;

0,05 – 0,15 м – темно-коричневый гумусированный суглинок;

с 0,15 м – перемес светло-коричневого суглинка и светло-серой супеси (материк).

Археологического материала и следов культурного слоя в шурфе не выявлено.

Шурф засыпан (рис. 63).



**Шурф 5** (N53°13'54,8200" E34°35'04,4900") (рис. 64-67) размерами 1х1 м. Он расположен в 231 м к юг-юго-западу от юго-западного угла ТОО «Белобережская турбаза» и в 238 м к юг-юго-востоку от юго-восточного угла Парк-отеля «Партизан» в п. Бело-Бережский Санаторий. Шурф ориентирован по сторонам света. Его дневная поверхность задернована. После зачистки по матерiku был сделан контрольный прокоп. С его учетом шурф пройден на глубину до 0,5 м (рис. 66). При исследовании выявлена следующая стратиграфия:

0 – 0,05 м – дерн;

0,05 – 0,2 м – темно-коричневый гумусированный суглинок;

с 0,2 м – перемес светло-коричневого суглинка и светло-коричневой супеси (материк).

Археологического материала и следов культурного слоя в шурфе не выявлено. Шурф засыпан (рис. 67).

**Шурф 6** (N53°14'21,6800" E34°34'53,7600") (рис. 68-71) размерами 1х1 м. Он расположен в 215 м к юг-юго-востоку от юго-восточного угла здания ресторана «Мельница» в Парк-отеле «MillWood», расположенному по адресу п. Бело-Бережский санаторий, ул. Санаторная, дом № 8 и в 658 м к юг-юго-западу от юго-восточного угла дома № 1 по ул. Надежды в п. Бело-Бережский. Шурф ориентирован по сторонам света. Его дневная поверхность задернована. После зачистки по матерiku был сделан контрольный прокоп. С его учетом шурф пройден на глубину до 0,7 м (рис. 70). При исследовании выявлена следующая стратиграфия:

0 – 0,05 м – дерн;

0,05 – 0,2 м – темно-коричневый гумусированный суглинок;

0,2 – 0,3 м – прослойка светло-серого суглинка;

с 0,3 м – светло-коричневый суглинок с пятнами темно-коричневого суглинка (материк).

Археологического материала и следов культурного слоя в шурфе не выявлено. Шурф засыпан (рис. 71).

**Шурф 7** (N53°14'28,6200" E34°34'55,6100") (рис. 72-75) размерами 1х1 м. Он расположен в 153 м к восток-северо-востоку от юго-восточного угла здания ресторана «Мельница» в Парк-отеле «MillWood», расположенному по адресу п. Бело-Бережский санаторий, ул. Санаторная, дом № 8 и в 790 м к север-северо-востоку от северо-восточного угла дома № 8 по ул. Центральная в п. Бело-Бережский санаторий. Шурф ориентирован по сторонам света. Его дневная поверхность задернована. После зачистки по матерiku был

сделан контрольный прокоп. С его учетом шурф пройден на глубину до 0,55 м (рис. 74).

При исследовании выявлена следующая стратиграфия:

0 – 0,05 м – дерн;

0,05 – 0,3 м – темно-коричневый гумусированный суглинок;

с 0,3 м – светло-коричневый суглинок (материк).

Археологического материала и следов культурного слоя в шурфе не выявлено.

Шурф засыпан (рис. 75).

**Шурф 8** (N53°14'41,9100" E34°35'03,8900") (рис. 76-79) размерами 1х1 м. Он расположен в 163 м к западу от юго-западного угла дома № 3 по ул. Надежды и в 265 м к восток-северо-востоку от здания ГАУЗ «Белобережский детский санаторий», расположенного по адресу п. Бело-Бережский санаторий, ул. Санаторная, д. 4А. Шурф ориентирован по сторонам света. Его дневная поверхность задернована. После зачистки по матерiku был сделан контрольный прокоп. С его учетом шурф пройден на глубину до 0,8 м (рис. 78).

При исследовании выявлена следующая стратиграфия:

0 – 0,05 м – дерн;

0,05 – 0,15 м – темно-коричневый гумусированный суглинок;

0,15 – 0,45 м – перемес светло-серого суглинка и светло-серой супеси;

с 0,45 м – светло-серый суглинок (материк).

Археологического материала и следов культурного слоя в шурфе не выявлено.

Шурф засыпан (рис. 79).

**Шурф 9** (N53°14'54,6200" E34°35'14,7700") (рис. 80-83) размерами 1х1 м. Он расположен в 222 м к северу от северо-западного угла дома № 3 по ул. Софийская и в 133 м к югу от юго-восточного угла здания ДОЛ «Березка», расположенного по адресу п. Бело-Бережский санаторий, Санаторная улица, дом № 5. Шурф ориентирован по сторонам света. Его дневная поверхность задернована. После зачистки по матерiku был сделан контрольный прокоп. С его учетом шурф пройден на глубину до 0,8 м (рис. 82). При исследовании выявлена следующая стратиграфия:

0 – 0,05 м – дерн;

0,05 – 0,1/0,15 м – темно-серый гумусированный суглинок;

0,1/0,15 – 0,5 м – светло-серый суглинок;

с 0,5 м – перемес светло-коричневого суглинка и светло-коричневой супеси (материк).

Археологического материала и следов культурного слоя в шурфе не выявлено.

Шурф засыпан (рис. 83).

**Шурф 10** (N53°15'09,0700" E34°35'39,9800") (рис. 84-87) размерами 1х1 м. Он расположен в 812 м к север-северо-востоку от северо-восточного угла дома № 5 по ул. Софийская и в 539 м к восток-северо-востоку от северо-восточного угла здания ДОЛ «Березка», расположенного по адресу п. Бело-Бережский санаторий, Санаторная улица, дом № 5. Шурф ориентирован по сторонам света. Его дневная поверхность задернована. После зачистки по матерiku был сделан контрольный прокоп. С его учетом шурф пройден на глубину до 0,5 м (рис. 86). При исследовании выявлена следующая стратиграфия:

0 – 0,05 м – дерн;  
0,05 – 0,1 м – темно-серый гумусированный суглинок;  
0,1 – 0,2/0,25 – перемес светло-серого и светло-коричневого суглинков;  
с 0,2/0,25 м – перемес светло-коричневого суглинка и светло-серой супеси (материк).

Археологического материала и следов культурного слоя в шурфе не выявлено. Шурф засыпан (рис. 87).

**Шурф 11** (N53°15'23,0800" E34°36'06,5000") (рис. 88-91) размерами 1х1 м. Он расположен в 1,36 км к юг-юго-западу от юго-западного угла дома № 42 по ул. Партизанская в с. Малое Полпино и в 1,4 км к северо-востоку от северо-восточного угла дома № 5 по ул. Софийская в п. Бело-Бережский санаторий. Шурф ориентирован по сторонам света. Его дневная поверхность задернована. После зачистки по матерiku был сделан контрольный прокоп. С его учетом шурф пройден на глубину до 0,8 м (рис. 90). При исследовании выявлена следующая стратиграфия:

0 – 0,05 м – дерн;  
0,05 – 0,15 м – темно-серый гумусированный суглинок;  
0,15 – 0,3/0,35 м – перемес темно-серого суглинка и темно-коричневого суглинка с пятнами коричневого суглинка;  
0,3/0,35 м – 0,4/0,45 м – светло-серый суглинок;  
с 0,4/0,45 м – перемес светло-коричневого суглинка и светло-коричневой супеси с пятнами темно-коричневого суглинка (материк).

Археологического материала и следов культурного слоя в шурфе не выявлено. Шурф засыпан (рис. 91).

**Шурф 12** (N53°15'39,9000" E34°36'09,8000") (рис. 92-95) размерами 1х1 м. Он расположен в 949 м к юго-западу от юго-западного угла дома № 42 по ул. Партизанская в с. Малое Полпино и в 2,22 км к запад-юго-западу от юго-западного угла здания Храма иконы Божией Матери «Троеручица» в с. Малое Полпино. Шурф ориентирован по сторонам света. Его дневная поверхность задернована. После зачистки по матерiku был сделан кон-

контрольный прокоп. С его учетом шурф пройден на глубину до 0,85 м (рис. 94). При исследовании выявлена следующая стратиграфия:

- 0 – 0,05 м – дерн;
- 0,05 – 0,15/0,2 м – темно-серый гумусированный суглинок;
- 0,15/0,2 – 0,4/0,45 м – светло-серый суглинок;
- с 0,4/0,45 м – светло-коричневый суглинок (материк).

Археологического материала и следов культурного слоя в шурфе не выявлено. Шурф засыпан (рис. 95).

**Шурф 13** (N53°15'51,0400" E34°36'35,8600") (рис. 96-99) размерами 1x1 м. Он расположен в 1,63 км к юго-западу от юго-западного угла здания Храма иконы Божией Матери «Троеручица» и в 357 м к юго-западу от юго-западного угла дома № 42 по ул. Партизанская в с. Малое Полпино. Шурф ориентирован по сторонам света. Его дневная поверхность задернована. После зачистки по матерiku был сделан контрольный прокоп. С его учетом шурф пройден на глубину до 0,55 м (рис. 98). При исследовании выявлена следующая стратиграфия:

- 0 – 0,05 м – дерн;
- 0,05 – 0,10/0,15 м – темно-коричневый гумусированный суглинок;
- 0,15 – 0,2 м – темно-серый гумусированный суглинок;
- с 0,2 – 0,25/0,3 м – светло-серый суглинок;
- с 0,25/0,3 м – перемес светло-коричневого суглинка и светло-коричневой супеси (материк).

Археологического материала и следов культурного слоя в шурфе не выявлено. Шурф засыпан (рис. 99).

**Шурф 14** (N53°15'59,7806" E34°36'32,6213") (рис. 100-103) размерами 1x1 м. Он расположен в 352 м к западу от юго-западного угла дома № 38 по ул. Партизанская и в 1,5 км к запад-юго-западу от юго-западного угла здания Храма иконы Божией Матери «Троеручица». Шурф ориентирован по сторонам света. Его дневная поверхность задернована. После зачистки по матерiku был сделан контрольный прокоп. С его учетом шурф пройден на глубину до 0,85 м (рис. 102). При исследовании выявлена следующая стратиграфия:

- 0 – 0,05 м – дерн;
- 0,05 – 0,1/0,45 м – темно-серый гумусированный суглинок с включениями темно-коричневого суглинка;
- 0,1/0,45 – 0,55 м – светло-серый суглинок с включениями светло-коричневой супеси;

с 0,55 м – перемес светло-коричневого суглинка и светло-коричневой супеси (материк).

Археологического материала и следов культурного слоя в шурфе не выявлено. Шурф засыпан (рис. 103).

**Шурф 15** (N53°16'32,6100" E34°36'27,0800") (рис. 104-107) размерами 1х1 м. Он расположен в 813 м к западу от юго-западного угла здания МБОУ «Малополпинская средняя общеобразовательная школа» Брянского района и в 639 м к запад-юго-западу от юго-западного угла дома № 22 по ул. Заводская в с. Малое Полпино. Шурф ориентирован по сторонам света. Его дневная поверхность задернована. После зачистки по матерiku был сделан контрольный прокоп. С его учетом шурф пройден на глубину до 0,6 м (рис. 106). При исследовании выявлена следующая стратиграфия:

0 – 0,05 м – дерн;

0,05 – 0,15 м – перемес темно-коричневого и темно-серого гумусированных суглинков;

0,15 – 0,3 м – светло-серый суглинок с пятнами темно-серого суглинка;

с 0,3 м – светло-коричневый суглинок (материк).

Археологического материала и следов культурного слоя в шурфе не выявлено. Шурф засыпан (рис. 107).

**Зачистка 1** (N53°11'54,8400" E34°39'25,6800") (рис. 108, 109) размером 2 м. Она расположена в 100 м к западу от юго-западного угла здания № 42/1 по ул. Коминтерна в п.г.т. Белые берега и в 244 м к юг-юго-востоку от юго-восточного угла дома № 64 по ул. Кирова. Зачистка расположена на коренном, левом берегу р. Снежить (левый приток р. Десны) в лесистой местности. Зачистка заложена на небольшом возвышении, ориентирована по линии юг-север. Дневная поверхность задернована. Зачистка пройдена на глубину до 0,6 м (рис. 109). При исследовании выявлена следующая стратиграфия:

0 – 0,05 м – дерн;

0,05 – 0,2/0,3 м – темно-серый гумусированный суглинок;

0,2/0,3 – 0,4/0,55 м – светло-серая супесь с включениями темно-серого суглинка;

с 0,4/0,55 м – светло-коричневая супесь (материк).

В результате проведения археологического обследования на участке строительства объекта: «Газопровод высокого давления от ГРС Брянск-3 (Белые берега) до н. п. Малое Полпино» Брянской области обследована территория протяженностью около 14,8 км, заложено 15 шурфов размерами 1х1 м и 1 зачистка размером 2 м. В ходе исследований археологического материала и следов культурного слоя не выявлено.

## Заключение

В 2023 г. экспедицией ООО «ГЕОСТРОЙКАДАСТР» проведено археологическое обследование на участке строительства объекта: «Газопровод высокого давления от ГРС Брянск-3 (Белые берега) до н. п. Малое Полпино» Брянской области. В процессе работ обследована территория протяженностью около 14,8 км, заложено 15 шурфов размерами 1х1 м и 1 зачистка размером 2 м.

В результате проведенных археологических полевых работ установлено отсутствие объектов археологического наследия включённых в единый государственный реестр объектов культурного наследия (памятников истории и культуры) народов Российской Федерации, выявленных объектов археологического наследия, объектов обладающих признаками объектов археологического наследия.

В соответствии с ч. 4 ст. 36 Федерального закона №73-ФЗ в случае обнаружения в ходе проведения изыскательских, проектных, земляных, строительных, мелиоративных, хозяйственных работ, указанных в ст. 30 Федерального закона №73-ФЗ работ по использованию лесов и иных работ объекта, обладающего признаками объекта культурного наследия, в том числе объекта археологического наследия, заказчик указанных работ, технический заказчик (застройщик) объекта капитального строительства, лицо, проводящее указанные работы, обязаны незамедлительно приостановить указанные работы и в течение трех дней со дня обнаружения такого объекта направить в региональный орган охраны объектов культурного наследия письменное заявление об обнаруженном объекте культурного наследия.

Автор отчета, держатель Открытого листа

А.О. Голышкин

## Список источников и литературы

*Амброз А. К.* К истории Верхнего Подесенья в I тысячелетии н. э. // СА, 1964, № 1. С.56-71.

*Горожанский Н.П.* Материалы для археологии России по губерниям и уездам. – М.: Тип. А.А. Карцева, 1884. - Вып. первый. – 110 с.

*Горюнова Е.И.* Городище Торфель (Краткая информация о раскопках 1937 г.) // КСИИМК. 1950. Вып. 31. С.148-156.

*Гурьянов В.В.* Из истории исследований Чашина Кургана (к 40-летию начала исследований) // Древности Средне-Западной России и сопредельных территорий. Материалы XXXII международной студенческой археолого-этнологической конференции. – Брянск: РИО БГУ, 2016.

*Гурьянов В.Н.* Материалы по археологии Брянщины в «Трудах Орловской ученой архивной комиссии» // Отечественная и всеобщая история: методология, источниковедение, историография. – Брянск: Издательство БГПИ, 1993.

*Гурьянов В.Н.* Разведки в Брянской области // Археологические открытия 1993 года. – М.: Институт археологии РАН, 1994.

*Гурьянов В.Н.* Археологические памятники Брянска // Страницы истории города Брянска. – Брянск: Издательство БГПУ, 1997.

*Деев С.С.* Археологические памятники Брянской губернии // Материалы к доистории Центрально-промышленной области: 1-е совещание палеоэтнологов Центрально-промышленной области созванное Гос. музеем Центр.-промышл. области 27-29 мая 1926 года / Под ред. Б. С. Жукова и О. Н. Бадера; Гос. музей Центр.-промышл. области. – М.: Тип. Серпуховск. «Промторга», 1927.

Древности железного века в междуречье Десны и Днепра // САИ. Вып. Д1-2. – М.: Изд-во АН СССР, 1962.

*Заверняев Ф.М.* Поселения мезолитического времени на Соже и Десне // КСИИМК. 1957. Вып. 67. С.63-64.

*Ивашов М.В., Гурьянов В.Н., Рябчевский Н.Г.* Разведка в пойме правого берега Десны в Брянске // Археологические исследования в Центральном Черноземье 2020. – Липецк, Воронеж: Полиграфическое издание «Новый взгляд», 2021. С.30-32.

*Казанский В.А.* Городище «Чашин Курган». Археологический очерк // Труды Орловской ученой архивной комиссии. 1894 г. Вып. 4.– Орёл: Тип. С.А.Зайцевой, 1895.

*Кизимова С.П.* Бежица: историко-экономический очерк. – Брянск, 1996.

*Поляков Г.П.* Окольный город летописного Дебрянска (по материалам раскопок Ф. М. Заверняева 1976 – 1979 гг.) // Деснинские древности (вып. 1). Сборник материалов

межгосударственной научной конференции, посвященной памяти Ф. М. Заверняева. – Брянск, 1995.

*Поляков Г.П., Чубур А.А.* Археология Брянского края. Учебное пособие для 7 класса общеобразовательных учебных заведений Брянской области. – Брянск: Курсив, 2013.

*Чубур А.А., Пискунов В.О.* Первобытная археология устья Болвы // Деснинские древности. Вып.4. - Брянск, 2007. С.155-164.

*Шинаков Е.А., Гурьянов В.Н., Рябчевский Н.Г., Басов А.А.* Археологические исследования Брянского государственного университета // Археологические исследования в Центральном Черноземье 2016. - Липецк, Воронеж: Полиграфическое издание «Новый взгляд», 2017.

*Шмидт Е.А., Заверняев Ф.М.* Археологические памятники бассейна Верхней Десны // Материалы по изучению Смоленской области. – Смоленск: Смолгиз, 1959. Вып. 3. С. 186-219.

*Шульгин А.Н.* Исследования в северо-западном углу Орловской губернии // Труды Орловской ученой архивной комиссии за 1904 и 1905 гг. – Орёл, 1906.



### **Список сокращений**

ИА РАН – Институт Археологии Российской академии наук

АО – Акционерное общество

НПО – Научное производственное объединение

ОАН – Объект археологического наследия

ООО – Общество с ограниченной ответственностью

**Приложение А Таблица координат поворотных точек объекта: «Газопровод высокого давления от ГРС Брянск-3 (Белые берега) до н.п. Малое Полпино» Брянской области**

<b>ТАБЛИЦА КООРДИНАТ</b>		
поворотных точек объекта: «Газопровод высокого давления от ГРС Брянск-3 (Белые берега) до н.п. Малое Полпино» Брянской области		
Обозначение (номер) характерной точки	Координаты характерных точек во Всемирной геодезической системе координат (WGS-84)	
	Северной широты	Восточной долготы
1	N53°16'47,9602"	E34°36'49,5020"
2	N53°16'42,0108"	E34°36'39,2281"
3	N53°16'41,2931"	E34°36'40,3868"
4	N53°16'34,4102"	E34°36'29,8335"
5	N53°16'34,7763"	E34°36'29,1859"
6	N53°16'32,4148"	E34°36'25,4394"
7	N53°16'28,5272"	E34°36'30,2669"
8	N53°16'24,5200"	E34°36'32,1020"
9	N53°16'18,8360"	E34°36'32,9517"
10	N53°15'51,9704"	E34°36'31,8516"
11	N53°15'51,4522"	E34°36'33,7732"
12	N53°15'50,2592"	E34°36'35,9640"
13	N53°15'46,6683"	E34°36'32,0355"
14	N53°15'40,9655"	E34°36'22,1120"
15	N53°15'39,3551"	E34°36'09,8256"
16	N53°15'36,9447"	E34°36'07,0615"
17	N53°15'34,4808"	E34°36'04,4223"
18	N53°15'32,7249"	E34°36'03,9577"
19	N53°15'27,6401"	E34°36'06,7536"
20	N53°15'16,3733"	E34°36'02,1199"
21	N53°15'14,8170"	E34°35'58,4523"
22	N53°15'14,8633"	E34°35'53,2767"
23	N53°15'07,4509"	E34°35'33,3468"
24	N53°15'05,1113"	E34°35'29,7934"
25	N53°14'57,9094"	E34°35'16,2285"
26	N53°14'50,9951"	E34°35'13,1536"
27	N53°14'27,4337"	E34°34'53,2063"
28	N53°14'26,4344"	E34°34'51,5209"
29	N53°14'24,9457"	E34°34'50,3622"
30	N53°14'21,9046"	E34°34'51,4726"
31	N53°14'05,5469"	E34°34'43,7912"
32	N53°14'03,8552"	E34°34'44,8727"
33	N53°14'02,5285"	E34°34'47,4702"
34	N53°13'34,8170"	E34°35'39,1921"
35	N53°12'58,7109"	E34°35'45,8343"
36	N53°12'58,7805"	E34°35'50,8554"
37	N53°12'53,8191"	E34°35'51,1644"
38	N53°12'53,7032"	E34°35'50,0057"
39	N53°12'27,5183"	E34°35'54,4532"

40	N53°11'58,8474"	E34°35'59,4447"
41	N53°11'57,5950"	E34°36'11,9588"
42	N53°12'01,9068"	E34°38'48,4002"
43	N53°12'01,7329"	E34°38'54,1551"
44	N53°12'01,1647"	E34°39'11,2462"
45	N53°11'59,9239"	E34°39'22,0608"
46	N53°11'55,2070"	E34°39'20,3963"
47	N53°11'54,9867"	E34°39'22,0185"
48	N53°11'56,2043"	E34°39'32,4856"

## Приложение Б Альбом иллюстраций

	- граница ВОАН с поворотными точками		- граница землепользования
	- шурф, зачистка		- индивидуальная находка и ее номер
	- раскоп, участок археологических наблюдений		- ЛЭП
	- репер		- строение
	- дерн, растительность на чертежах профилей		- трубопроводы
	- ранее выявленные границы ВОАН		- асфальтовая дорога
	- обломок красного кирпича		- грунтовая дорога
	- точка фотофиксации		- тропа
	- керамика		- кладбище
	- обмазка, обожжённая глина		- деревья
	- уголь		- луговая растительность
	- кость		- заболоченные участки и камышовые заросли
	- зола		- кустарник
	- дерево		- земляной обрыв
	- песок		- осыпь
	- камни		- искусственная насыпь, вал
	- глина		- яма, ров
	- чернозем перемешанный		- река
	- гумус, чернозем		- ручей
	- перемешанный слой		

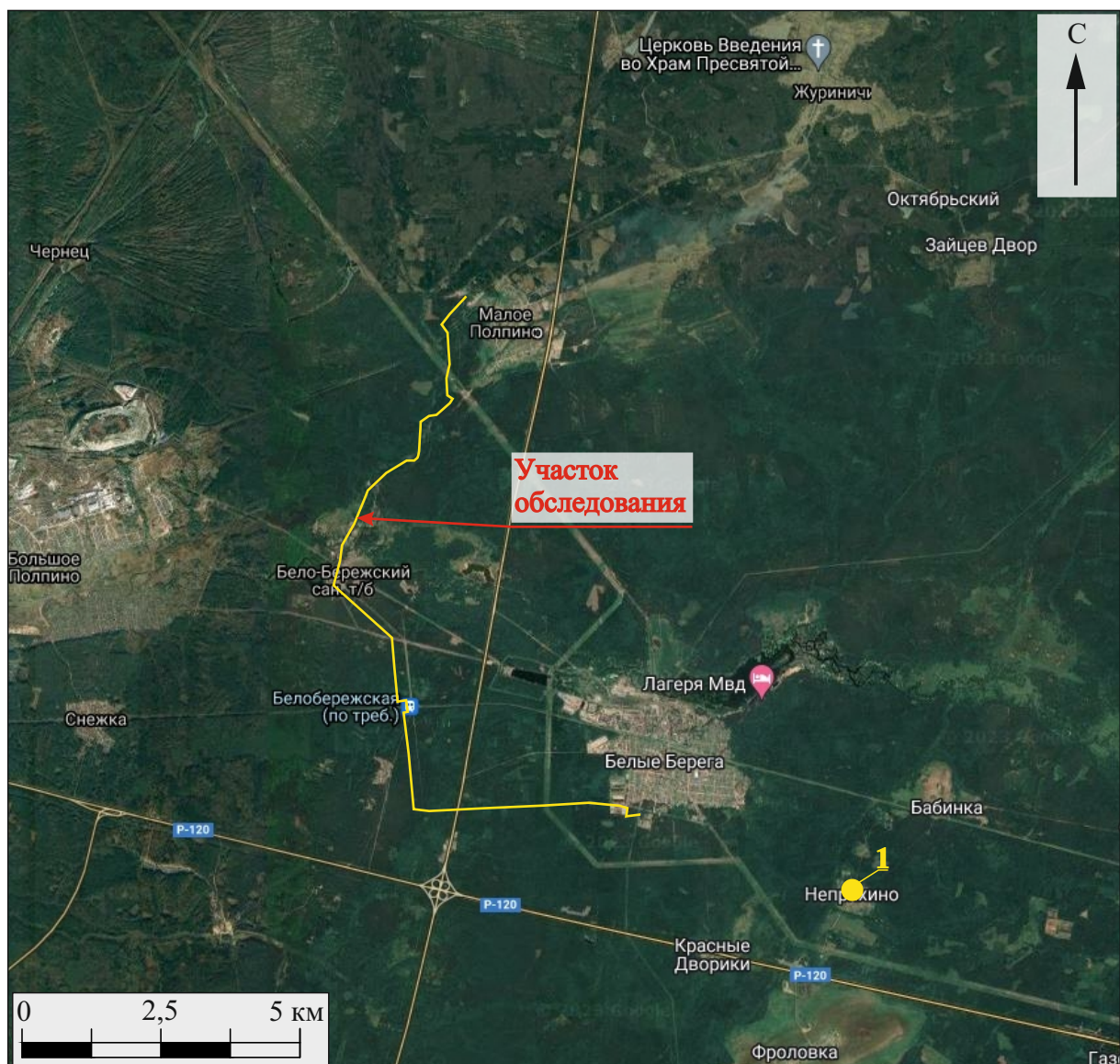
Рис. 1. Условные обозначения.





Рис. 2. Археологическое обследование на участке строительства объекта: «Газопровод высокого давления от ГРС Брянск-3 (Белые берега) до н.п. Малое Полпино» Брянской области. 2023 г. Участок обследования на административно-территориальной карте Брянской области.





1 - Поселение «Непряхино-1, поселение».

Рис. 3. Археологическое обследование на участке строительства объекта: «Газопровод высокого давления от ГРС Брянск-3 (Белые берега) до н.п. Малое Полпино» Брянской области. 2023 г. Участок обследования с указанием ближайшего памятника археологии.

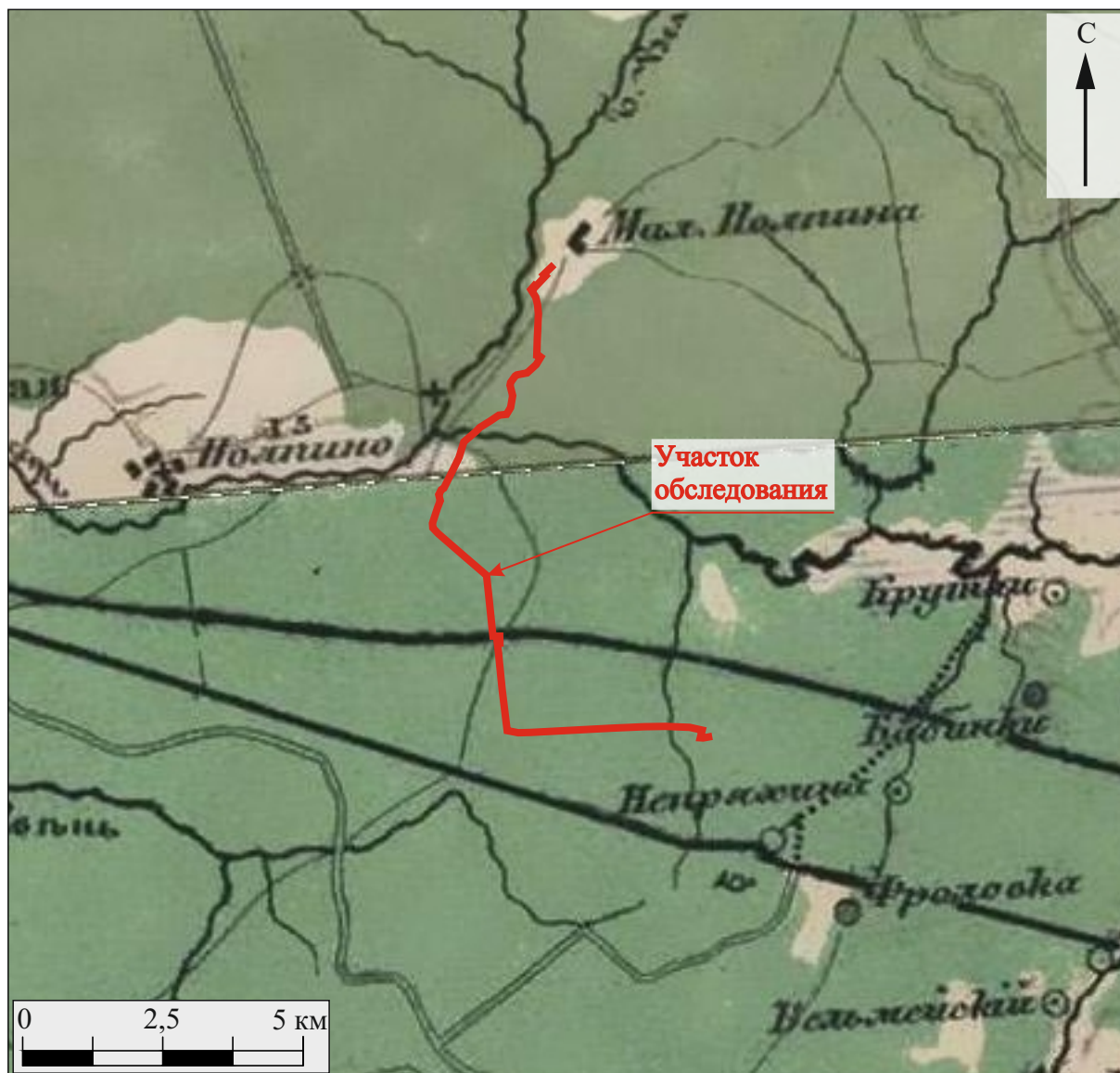


Рис. 4. Археологическое обследование на участке строительства объекта: «Газопровод высокого давления от ГРС Брянск-3 (Белые берега) до н.п. Малое Полпино» Брянской области. 2023 г. Участок обследования на Специальной карте Европейской России 1865-1871 гг.





— - участок обследования

Рис. 5. Археологическое обследование на участке строительства объекта: «Газопровод высокого давления от ГРС Брянск-3 (Белые берега) до н.п. Малое Полпино» Брянской области. 2023 г. Космоснимок Google.com (дата съемки 03.02.2022 г.) с обозначенным участком обследования, точками фотофиксации, шурфами, зачисткой и поворотными точками.



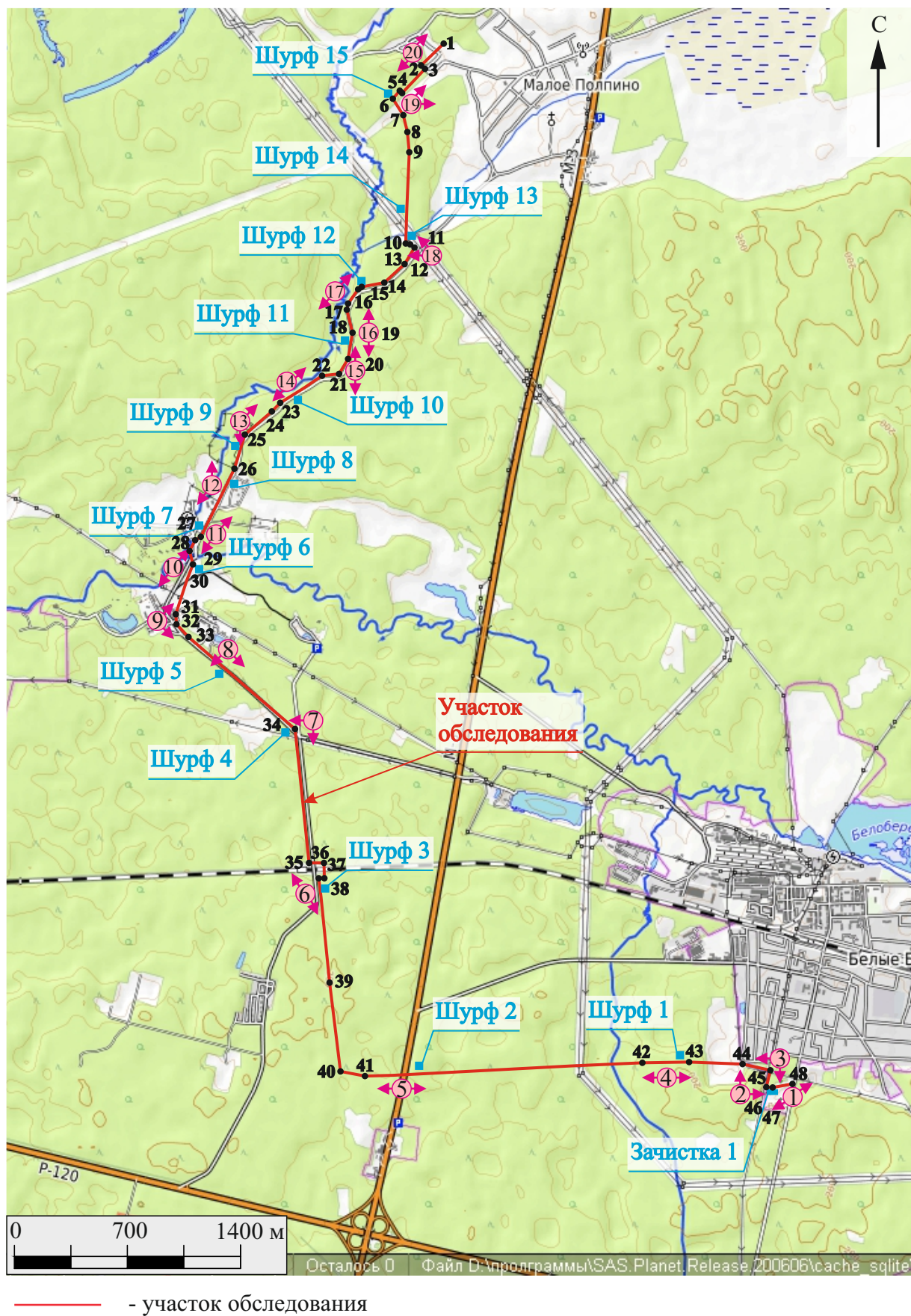
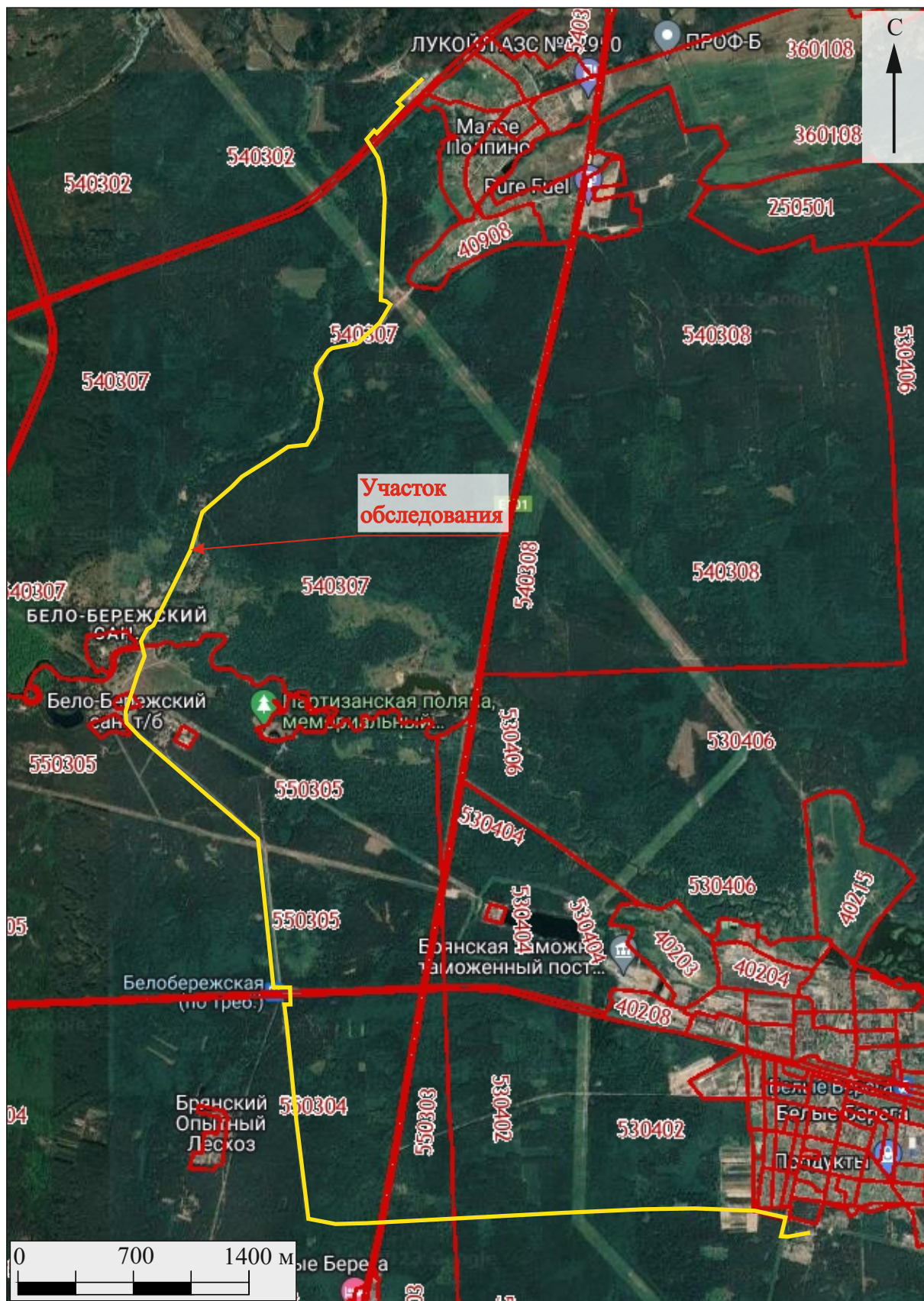


Рис. 6. Археологическое обследование на участке строительства объекта: «Газопровод высокого давления от ГРС Брянск-3 (Белые берега) до н.п. Малое Полпино» Брянской области. 2023 г. Ситуационный план с обозначенным участком обследования, точками фотофиксации, шурфами, зачисткой и поворотными точками.





— - участок обследования

Рис. 7. Археологическое обследование на участке строительства объекта: «Газопровод высокого давления от ГРС Брянск-3 (Белые берега) до н.п. Малое Полпино» Брянской области. 2023 г. Участок обследования на кадастровой карте.





Рис. 8. Археологическое обследование на участке строительства объекта: «Газопровод высокого давления от ГРС Брянск-3 (Белые берега) до н.п. Малое Полпино» Брянской области. 2023 г. Точка фотофиксации 1. Вид с В.



Рис. 9. Археологическое обследование на участке строительства объекта: «Газопровод высокого давления от ГРС Брянск-3 (Белые берега) до н.п. Малое Полпино» Брянской области. 2023 г. Точка фотофиксации 1. Вид с 3.



Рис. 10. Археологическое обследование на участке строительства объекта: «Газопровод высокого давления от ГРС Брянск-3 (Белые берега) до н.п. Малое Полпино» Брянской области. 2023 г. Точка фотофиксации 2. Вид с 3.





Рис. 11. Археологическое обследование на участке строительства объекта: «Газопровод высокого давления от ГРС Брянск-3 (Белые берега) до н.п. Малое Полпино» Брянской области. 2023 г. Точка фотофиксации 2. Вид с Ю.



Рис. 12. Археологическое обследование на участке строительства объекта: «Газопровод высокого давления от ГРС Брянск-3 (Белые берега) до н.п. Малое Полпино» Брянской области. 2023 г. Точка фотофиксации 3. Вид с С.



Рис. 13. Археологическое обследование на участке строительства объекта: «Газопровод высокого давления от ГРС Брянск-3 (Белые берега) до н.п. Малое Полпино» Брянской области. 2023 г. Точка фотофиксации 3. Вид с В.





Рис. 14. Археологическое обследование на участке строительства объекта: «Газопровод высокого давления от ГРС Брянск-3 (Белые берега) до н.п. Малое Полпино» Брянской области. 2023 г. Точка фотофиксации 4. Вид с З.



Рис. 15. Археологическое обследование на участке строительства объекта: «Газопровод высокого давления от ГРС Брянск-3 (Белые берега) до н.п. Малое Полпино» Брянской области. 2023 г. Точка фотофиксации 4. Вид с В.



Рис. 16. Археологическое обследование на участке строительства объекта: «Газопровод высокого давления от ГРС Брянск-3 (Белые берега) до н.п. Малое Полпино» Брянской области. 2023 г. Точка фотофиксации 5. Вид с З.





Рис. 17. Археологическое обследование на участке строительства объекта: «Газопровод высокого давления от ГРС Брянск-3 (Белые берега) до н.п. Малое Полпино» Брянской области. 2023 г. Точка фотофиксации 5. Вид с В.



Рис. 18. Археологическое обследование на участке строительства объекта: «Газопровод высокого давления от ГРС Брянск-3 (Белые берега) до н.п. Малое Полпино» Брянской области. 2023 г. Точка фотофиксации 6. Вид с ЮЮЗ.



Рис. 19. Археологическое обследование на участке строительства объекта: «Газопровод высокого давления от ГРС Брянск-3 (Белые берега) до н.п. Малое Полпино» Брянской области. 2023 г. Точка фотофиксации 6. Вид с ССВ.





Рис. 20. Археологическое обследование на участке строительства объекта: «Газопровод высокого давления от ГРС Брянск-3 (Белые берега) до н.п. Малое Полпино» Брянской области. 2023 г. Точка фотофиксации 7. Вид с В.



Рис. 21. Археологическое обследование на участке строительства объекта: «Газопровод высокого давления от ГРС Брянск-3 (Белые берега) до н.п. Малое Полпино» Брянской области. 2023 г. Точка фотофиксации 7. Вид с С.



Рис. 22. Археологическое обследование на участке строительства объекта: «Газопровод высокого давления от ГРС Брянск-3 (Белые берега) до н.п. Малое Полпино» Брянской области. 2023 г. Точка фотофиксации 8. Вид с СЗ.





Рис. 23. Археологическое обследование на участке строительства объекта: «Газопровод высокого давления от ГРС Брянск-3 (Белые берега) до н.п. Малое Полпино» Брянской области. 2023 г. Точка фотофиксации 8. Вид с СВ.



Рис. 24. Археологическое обследование на участке строительства объекта: «Газопровод высокого давления от ГРС Брянск-3 (Белые берега) до н.п. Малое Полпино» Брянской области. 2023 г. Точка фотофиксации 9. Вид с СЗ.



Рис. 25. Археологическое обследование на участке строительства объекта: «Газопровод высокого давления от ГРС Брянск-3 (Белые берега) до н.п. Малое Полпино» Брянской области. 2023 г. Точка фотофиксации 9. Вид с ЮЗ.





Рис. 26. Археологическое обследование на участке строительства объекта: «Газопровод высокого давления от ГРС Брянск-3 (Белые берега) до н.п. Малое Полпино» Брянской области. 2023 г. Точка фотофиксации 10. Вид с ЮЮЗ.



Рис. 27. Археологическое обследование на участке строительства объекта: «Газопровод высокого давления от ГРС Брянск-3 (Белые берега) до н.п. Малое Полпино» Брянской области. 2023 г. Точка фотофиксации 10. Вид с ССВ.



Рис. 28. Археологическое обследование на участке строительства объекта: «Газопровод высокого давления от ГРС Брянск-3 (Белые берега) до н.п. Малое Полпино» Брянской области. 2023 г. Точка фотофиксации 11. Вид с СВ.





Рис. 29. Археологическое обследование на участке строительства объекта: «Газопровод высокого давления от ГРС Брянск-3 (Белые берега) до н.п. Малое Полпино» Брянской области. 2023 г. Точка фотофиксации 11. Вид с ЮЗ.



Рис. 30. Археологическое обследование на участке строительства объекта: «Газопровод высокого давления от ГРС Брянск-3 (Белые берега) до н.п. Малое Полпино» Брянской области. 2023 г. Точка фотофиксации 12. Вид с ССВ.



Рис. 31. Археологическое обследование на участке строительства объекта: «Газопровод высокого давления от ГРС Брянск-3 (Белые берега) до н.п. Малое Полпино» Брянской области. 2023 г. Точка фотофиксации 12. Вид с Ю.





Рис. 32. Археологическое обследование на участке строительства объекта: «Газопровод высокого давления от ГРС Брянск-3 (Белые берега) до н.п. Малое Полпино» Брянской области. 2023 г. Точка фотофиксации 13. Вид с ЮЗ.



Рис. 33. Археологическое обследование на участке строительства объекта: «Газопровод высокого давления от ГРС Брянск-3 (Белые берега) до н.п. Малое Полпино» Брянской области. 2023 г. Точка фотофиксации 13. Вид с С.



Рис. 34. Археологическое обследование на участке строительства объекта: «Газопровод высокого давления от ГРС Брянск-3 (Белые берега) до н.п. Малое Полпино» Брянской области. 2023 г. Точка фотофиксации 14. Вид с ЮЮЗ.





Рис. 35. Археологическое обследование на участке строительства объекта: «Газопровод высокого давления от ГРС Брянск-3 (Белые берега) до н.п. Малое Полпино» Брянской области. 2023 г. Точка фотофиксации 14. Вид с ССВ.



Рис. 36. Археологическое обследование на участке строительства объекта: «Газопровод высокого давления от ГРС Брянск-3 (Белые берега) до н.п. Малое Полпино» Брянской области. 2023 г. Точка фотофиксации 15. Вид с С.



Рис. 37. Археологическое обследование на участке строительства объекта: «Газопровод высокого давления от ГРС Брянск-3 (Белые берега) до н.п. Малое Полпино» Брянской области. 2023 г. Точка фотофиксации 15. Вид с Ю.





Рис. 38. Археологическое обследование на участке строительства объекта: «Газопровод высокого давления от ГРС Брянск-3 (Белые берега) до н.п. Малое Полпино» Брянской области. 2023 г. Точка фотофиксации 16. Вид с Ю.



Рис. 39. Археологическое обследование на участке строительства объекта: «Газопровод высокого давления от ГРС Брянск-3 (Белые берега) до н.п. Малое Полпино» Брянской области. 2023 г. Точка фотофиксации 16. Вид с С.



Рис. 40. Археологическое обследование на участке строительства объекта: «Газопровод высокого давления от ГРС Брянск-3 (Белые берега) до н.п. Малое Полпино» Брянской области. 2023 г. Точка фотофиксации 17. Вид с ЮЮЗ.





Рис. 41. Археологическое обследование на участке строительства объекта: «Газопровод высокого давления от ГРС Брянск-3 (Белые берега) до н.п. Малое Полпино» Брянской области. 2023 г. Точка фотофиксации 17. Вид с ССВ.



Рис. 42. Археологическое обследование на участке строительства объекта: «Газопровод высокого давления от ГРС Брянск-3 (Белые берега) до н.п. Малое Полпино» Брянской области. 2023 г. Точка фотофиксации 18. Вид с В.



Рис. 43. Археологическое обследование на участке строительства объекта: «Газопровод высокого давления от ГРС Брянск-3 (Белые берега) до н.п. Малое Полпино» Брянской области. 2023 г. Точка фотофиксации 18. Вид с ЮЮВ.





Рис. 44. Археологическое обследование на участке строительства объекта: «Газопровод высокого давления от ГРС Брянск-3 (Белые берега) до н.п. Малое Полпино» Брянской области. 2023 г. Точка фотофиксации 19. Вид с ЮЮЗ.



Рис. 45. Археологическое обследование на участке строительства объекта: «Газопровод высокого давления от ГРС Брянск-3 (Белые берега) до н.п. Малое Полпино» Брянской области. 2023 г. Точка фотофиксации 19. Вид с З.



Рис. 46. Археологическое обследование на участке строительства объекта: «Газопровод высокого давления от ГРС Брянск-3 (Белые берега) до н.п. Малое Полпино» Брянской области. 2023 г. Точка фотофиксации 20. Вид с ЮЗ.





Рис. 47. Археологическое обследование на участке строительства объекта: «Газопровод высокого давления от ГРС Брянск-3 (Белые берега) до н.п. Малое Полпино» Брянской области. 2023 г. Точка фотофиксации 20. Вид с ССВ.



Рис. 48. Археологическое обследование на участке строительства объекта: «Газопровод высокого давления от ГРС Брянск-3 (Белые берега) до н.п. Малое Полпино» Брянской области. 2023 г. Шурф 1. Дневная поверхность. Вид с Ю.



Рис. 49. Археологическое обследование на участке строительства объекта: «Газопровод высокого давления от ГРС Брянск-3 (Белые берега) до н.п. Малое Полпино» Брянской области. 2023 г. Шурф 1 после изучения с контрольным прокопом. Вид с Ю.





Рис. 50. Археологическое обследование на участке строительства объекта: «Газопровод высокого давления от ГРС Брянск-3 (Белые берега) до н.п. Малое Полпино» Брянской области. 2023 г. Шурф 1 после изучения. Вид с Ю.



Рис. 51. Археологическое обследование на участке строительства объекта: «Газопровод высокого давления от ГРС Брянск-3 (Белые берега) до н.п. Малое Полпино» Брянской области. 2023 г. Шурф 1 после засыпки. Вид с Ю.



Рис. 52. Археологическое обследование на участке строительства объекта: «Газопровод высокого давления от ГРС Брянск-3 (Белые берега) до н.п. Малое Полпино» Брянской области. 2023 г. Шурф 2. Дневная поверхность. Вид с Ю.





Рис. 53. Археологическое обследование на участке строительства объекта: «Газопровод высокого давления от ГРС Брянск-3 (Белые берега) до н.п. Малое Полпино» Брянской области. 2023 г. Шурф 2 после изучения с контрольным прокопом. Вид с Ю.



Рис. 54. Археологическое обследование на участке строительства объекта: «Газопровод высокого давления от ГРС Брянск-3 (Белые берега) до н.п. Малое Полпино» Брянской области. 2023 г. Шурф 2 после изучения. Вид с Ю.



Рис. 55. Археологическое обследование на участке строительства объекта: «Газопровод высокого давления от ГРС Брянск-3 (Белые берега) до н.п. Малое Полпино» Брянской области. 2023 г. Шурф 2 после засыпки. Вид с Ю.



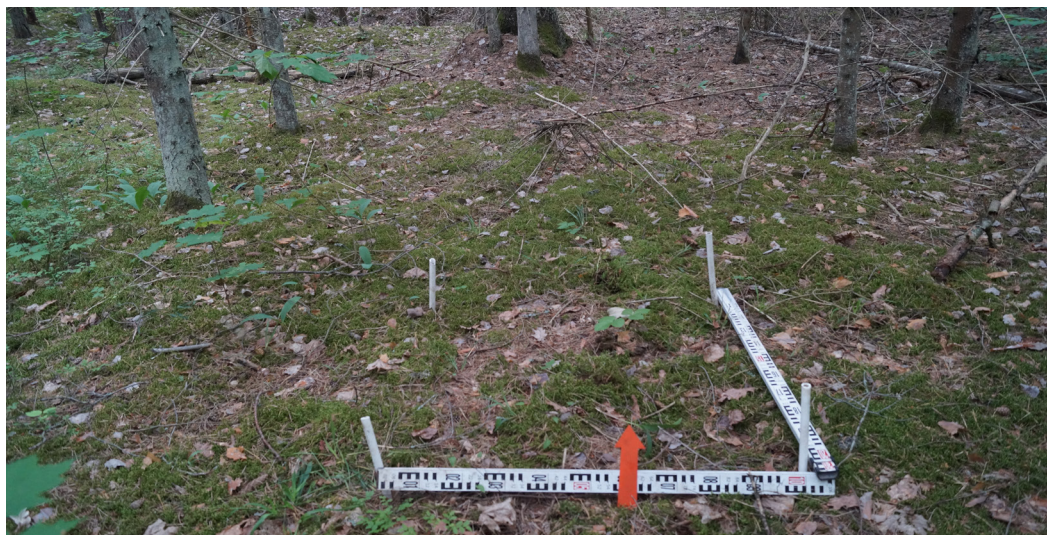


Рис. 56. Археологическое обследование на участке строительства объекта: «Газопровод высокого давления от ГРС Брянск-3 (Белые берега) до н.п. Малое Полпино» Брянской области. 2023 г. Шурф 3. Дневная поверхность. Вид с Ю.



Рис. 57. Археологическое обследование на участке строительства объекта: «Газопровод высокого давления от ГРС Брянск-3 (Белые берега) до н.п. Малое Полпино» Брянской области. 2023 г. Шурф 3 после изучения с контрольным прокопом. Вид с Ю.



Рис. 58. Археологическое обследование на участке строительства объекта: «Газопровод высокого давления от ГРС Брянск-3 (Белые берега) до н.п. Малое Полпино» Брянской области. 2023 г. Шурф 3 после изучения. Вид с Ю.



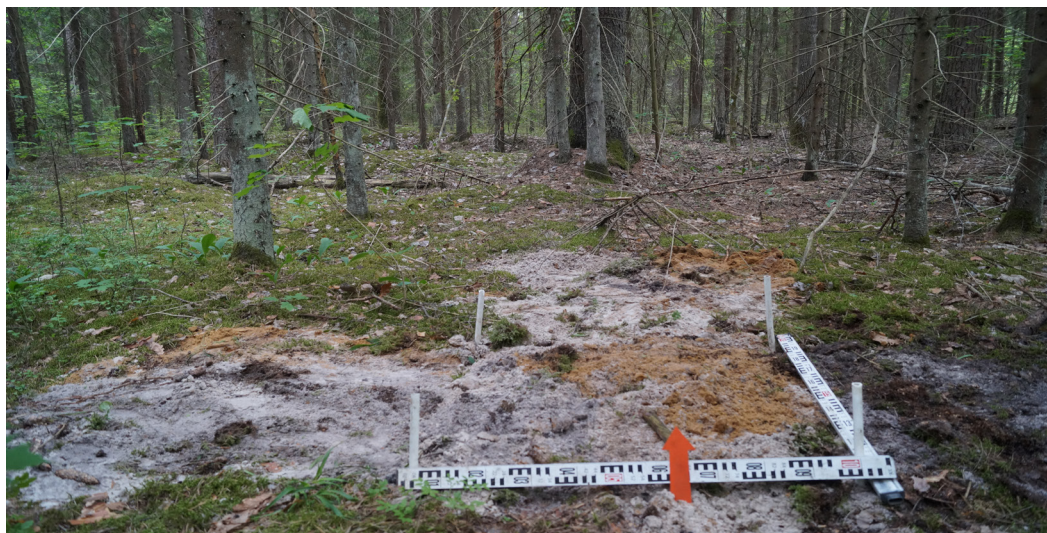


Рис. 59. Археологическое обследование на участке строительства объекта: «Газопровод высокого давления от ГРС Брянск-3 (Белые берега) до н.п. Малое Полпино» Брянской области. 2023 г. Шурф 3 после засыпки. Вид с Ю.



Рис. 60. Археологическое обследование на участке строительства объекта: «Газопровод высокого давления от ГРС Брянск-3 (Белые берега) до н.п. Малое Полпино» Брянской области. 2023 г. Шурф 4. Дневная поверхность. Вид с Ю.



Рис. 61. Археологическое обследование на участке строительства объекта: «Газопровод высокого давления от ГРС Брянск-3 (Белые берега) до н.п. Малое Полпино» Брянской области. 2023 г. Шурф 4 после изучения с контрольным прокопом. Вид с Ю.





Рис. 62. Археологическое обследование на участке строительства объекта: «Газопровод высокого давления от ГРС Брянск-3 (Белые берега) до н.п. Малое Полпино» Брянской области. 2023 г. Шурф 4 после изучения. Вид с Ю.



Рис. 63. Археологическое обследование на участке строительства объекта: «Газопровод высокого давления от ГРС Брянск-3 (Белые берега) до н.п. Малое Полпино» Брянской области. 2023 г. Шурф 4 после засыпки. Вид с Ю.



Рис. 64. Археологическое обследование на участке строительства объекта: «Газопровод высокого давления от ГРС Брянск-3 (Белые берега) до н.п. Малое Полпино» Брянской области. 2023 г. Шурф 5. Дневная поверхность. Вид с Ю.





Рис. 65. Археологическое обследование на участке строительства объекта: «Газопровод высокого давления от ГРС Брянск-3 (Белые берега) до н.п. Малое Полпино» Брянской области. 2023 г. Шурф 5 после изучения с контрольным прокопом. Вид с Ю.



Рис. 66. Археологическое обследование на участке строительства объекта: «Газопровод высокого давления от ГРС Брянск-3 (Белые берега) до н.п. Малое Полпино» Брянской области. 2023 г. Шурф 5 после изучения. Вид с Ю.



Рис. 67. Археологическое обследование на участке строительства объекта: «Газопровод высокого давления от ГРС Брянск-3 (Белые берега) до н.п. Малое Полпино» Брянской области. 2023 г. Шурф 5 после засыпки. Вид с Ю.



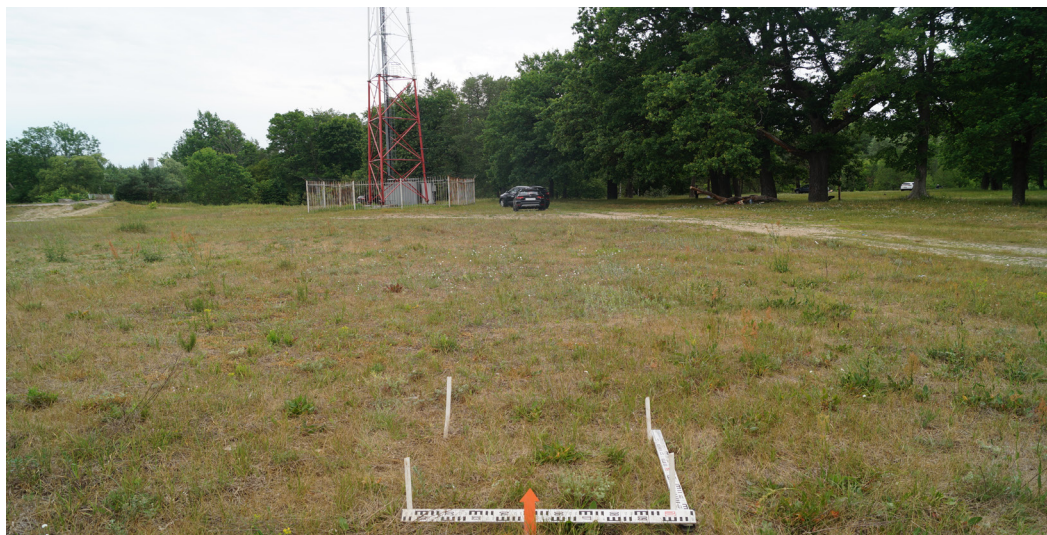


Рис. 68. Археологическое обследование на участке строительства объекта: «Газопровод высокого давления от ГРС Брянск-3 (Белые берега) до н.п. Малое Полпино» Брянской области. 2023 г. Шурф 6. Дневная поверхность. Вид с Ю.



Рис. 69. Археологическое обследование на участке строительства объекта: «Газопровод высокого давления от ГРС Брянск-3 (Белые берега) до н.п. Малое Полпино» Брянской области. 2023 г. Шурф 6 после изучения с контрольным прокопом. Вид с Ю.



Рис. 70. Археологическое обследование на участке строительства объекта: «Газопровод высокого давления от ГРС Брянск-3 (Белые берега) до н.п. Малое Полпино» Брянской области. 2023 г. Шурф 6 после изучения. Вид с Ю.



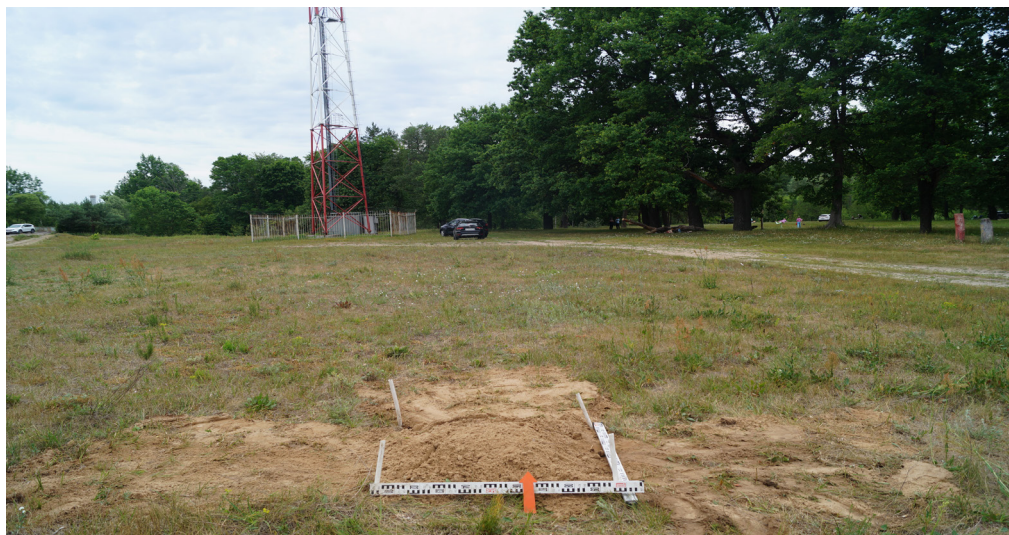


Рис. 71. Археологическое обследование на участке строительства объекта: «Газопровод высокого давления от ГРС Брянск-3 (Белые берега) до н.п. Малое Полпино» Брянской области. 2023 г. Шурф 6 после засыпки. Вид с Ю.



Рис. 72. Археологическое обследование на участке строительства объекта: «Газопровод высокого давления от ГРС Брянск-3 (Белые берега) до н.п. Малое Полпино» Брянской области. 2023 г. Шурф 7. Дневная поверхность. Вид с Ю.



Рис. 73. Археологическое обследование на участке строительства объекта: «Газопровод высокого давления от ГРС Брянск-3 (Белые берега) до н.п. Малое Полпино» Брянской области. 2023 г. Шурф 7 после изучения с контрольным прокопом. Вид с Ю.





Рис. 74. Археологическое обследование на участке строительства объекта: «Газопровод высокого давления от ГРС Брянск-3 (Белые берега) до н.п. Малое Полпино» Брянской области. 2023 г. Шурф 7 после изучения. Вид с Ю.



Рис. 75. Археологическое обследование на участке строительства объекта: «Газопровод высокого давления от ГРС Брянск-3 (Белые берега) до н.п. Малое Полпино» Брянской области. 2023 г. Шурф 7 после засыпки. Вид с Ю.



Рис. 76. Археологическое обследование на участке строительства объекта: «Газопровод высокого давления от ГРС Брянск-3 (Белые берега) до н.п. Малое Полпино» Брянской области. 2023 г. Шурф 8. Дневная поверхность. Вид с Ю.





Рис. 77. Археологическое обследование на участке строительства объекта: «Газопровод высокого давления от ГРС Брянск-3 (Белые берега) до н.п. Малое Полпино» Брянской области. 2023 г. Шурф 8 после изучения с контрольным прокопом. Вид с Ю.



Рис. 78. Археологическое обследование на участке строительства объекта: «Газопровод высокого давления от ГРС Брянск-3 (Белые берега) до н.п. Малое Полпино» Брянской области. 2023 г. Шурф 8 после изучения. Вид с Ю.



Рис. 79. Археологическое обследование на участке строительства объекта: «Газопровод высокого давления от ГРС Брянск-3 (Белые берега) до н.п. Малое Полпино» Брянской области. 2023 г. Шурф 8 после засыпки. Вид с Ю.





Рис. 80. Археологическое обследование на участке строительства объекта: «Газопровод высокого давления от ГРС Брянск-3 (Белые берега) до н.п. Малое Полпино» Брянской области. 2023 г. Шурф 9. Дневная поверхность. Вид с Ю.



Рис. 81. Археологическое обследование на участке строительства объекта: «Газопровод высокого давления от ГРС Брянск-3 (Белые берега) до н.п. Малое Полпино» Брянской области. 2023 г. Шурф 9 после изучения с контрольным прокопом. Вид с Ю.



Рис. 82. Археологическое обследование на участке строительства объекта: «Газопровод высокого давления от ГРС Брянск-3 (Белые берега) до н.п. Малое Полпино» Брянской области. 2023 г. Шурф 9 после изучения. Вид с Ю.





Рис. 83. Археологическое обследование на участке строительства объекта: «Газопровод высокого давления от ГРС Брянск-3 (Белые берега) до н.п. Малое Полпино» Брянской области. 2023 г. Шурф 9 после засыпки. Вид с Ю.



Рис. 84. Археологическое обследование на участке строительства объекта: «Газопровод высокого давления от ГРС Брянск-3 (Белые берега) до н.п. Малое Полпино» Брянской области. 2023 г. Шурф 10. Дневная поверхность. Вид с Ю.



Рис. 85. Археологическое обследование на участке строительства объекта: «Газопровод высокого давления от ГРС Брянск-3 (Белые берега) до н.п. Малое Полпино» Брянской области. 2023 г. Шурф 10 после изучения с контрольным прокопом. Вид с Ю.





Рис. 86. Археологическое обследование на участке строительства объекта: «Газопровод высокого давления от ГРС Брянск-3 (Белые берега) до н.п. Малое Полпино» Брянской области. 2023 г. Шурф 10 после изучения. Вид с Ю.



Рис. 87. Археологическое обследование на участке строительства объекта: «Газопровод высокого давления от ГРС Брянск-3 (Белые берега) до н.п. Малое Полпино» Брянской области. 2023 г. Шурф 10 после засыпки. Вид с Ю.



Рис. 88. Археологическое обследование на участке строительства объекта: «Газопровод высокого давления от ГРС Брянск-3 (Белые берега) до н.п. Малое Полпино» Брянской области. 2023 г. Шурф 11. Дневная поверхность. Вид с Ю.



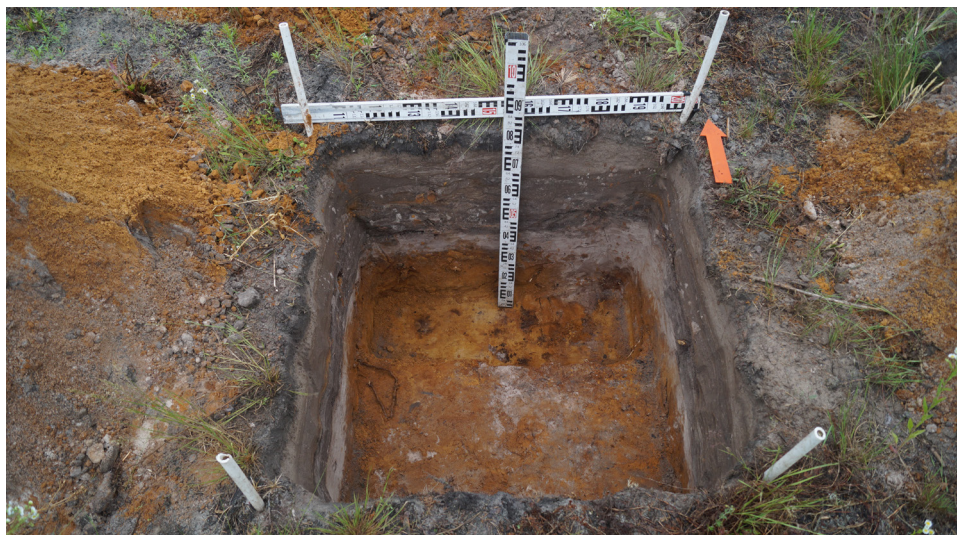


Рис. 89. Археологическое обследование на участке строительства объекта: «Газопровод высокого давления от ГРС Брянск-3 (Белые берега) до н.п. Малое Полпино» Брянской области. 2023 г. Шурф 11 после изучения с контрольным прокопом. Вид с Ю.



Рис. 90. Археологическое обследование на участке строительства объекта: «Газопровод высокого давления от ГРС Брянск-3 (Белые берега) до н.п. Малое Полпино» Брянской области. 2023 г. Шурф 11 после изучения. Вид с Ю.



Рис. 91. Археологическое обследование на участке строительства объекта: «Газопровод высокого давления от ГРС Брянск-3 (Белые берега) до н.п. Малое Полпино» Брянской области. 2023 г. Шурф 11 после засыпки. Вид с Ю.





Рис. 92. Археологическое обследование на участке строительства объекта: «Газопровод высокого давления от ГРС Брянск-3 (Белые берега) до н.п. Малое Полпино» Брянской области. 2023 г. Шурф 12. Дневная поверхность. Вид с Ю.



Рис. 93. Археологическое обследование на участке строительства объекта: «Газопровод высокого давления от ГРС Брянск-3 (Белые берега) до н.п. Малое Полпино» Брянской области. 2023 г. Шурф 11 после изучения с контрольным прокопом. Вид с Ю.



Рис. 94. Археологическое обследование на участке строительства объекта: «Газопровод высокого давления от ГРС Брянск-3 (Белые берега) до н.п. Малое Полпино» Брянской области. 2023 г. Шурф 12 после изучения. Вид с Ю.





Рис. 95. Археологическое обследование на участке строительства объекта: «Газопровод высокого давления от ГРС Брянск-3 (Белые берега) до н.п. Малое Полпино» Брянской области. 2023 г. Шурф 12 после засыпки. Вид с Ю.



Рис. 96. Археологическое обследование на участке строительства объекта: «Газопровод высокого давления от ГРС Брянск-3 (Белые берега) до н.п. Малое Полпино» Брянской области. 2023 г. Шурф 13. Дневная поверхность. Вид с Ю.



Рис. 97. Археологическое обследование на участке строительства объекта: «Газопровод высокого давления от ГРС Брянск-3 (Белые берега) до н.п. Малое Полпино» Брянской области. 2023 г. Шурф 13 после изучения с контрольным прокопом. Вид с Ю.





Рис. 98. Археологическое обследование на участке строительства объекта: «Газопровод высокого давления от ГРС Брянск-3 (Белые берега) до н.п. Малое Полпино» Брянской области. 2023 г. Шурф 13 после изучения. Вид с Ю.



Рис. 99. Археологическое обследование на участке строительства объекта: «Газопровод высокого давления от ГРС Брянск-3 (Белые берега) до н.п. Малое Полпино» Брянской области. 2023 г. Шурф 13 после засыпки. Вид с Ю.



Рис. 100. Археологическое обследование на участке строительства объекта: «Газопровод высокого давления от ГРС Брянск-3 (Белые берега) до н.п. Малое Полпино» Брянской области. 2023 г. Шурф 14. Дневная поверхность. Вид с Ю.





Рис. 101. Археологическое обследование на участке строительства объекта: «Газопровод высокого давления от ГРС Брянск-3 (Белые берега) до н.п. Малое Полпино» Брянской области. 2023 г. Шурф 14 после изучения с контрольным прокопом. Вид с Ю.



Рис. 102. Археологическое обследование на участке строительства объекта: «Газопровод высокого давления от ГРС Брянск-3 (Белые берега) до н.п. Малое Полпино» Брянской области. 2023 г. Шурф 14 после изучения. Вид с Ю.



Рис. 103. Археологическое обследование на участке строительства объекта: «Газопровод высокого давления от ГРС Брянск-3 (Белые берега) до н.п. Малое Полпино» Брянской области. 2023 г. Шурф 14 после засыпки. Вид с Ю.





Рис. 104. Археологическое обследование на участке строительства объекта: «Газопровод высокого давления от ГРС Брянск-3 (Белые берега) до н.п. Малое Полпино» Брянской области. 2023 г. Шурф 15. Дневная поверхность. Вид с Ю.



Рис. 105. Археологическое обследование на участке строительства объекта: «Газопровод высокого давления от ГРС Брянск-3 (Белые берега) до н.п. Малое Полпино» Брянской области. 2023 г. Шурф 15 после изучения с контрольным прокопом. Вид с Ю.



Рис. 106. Археологическое обследование на участке строительства объекта: «Газопровод высокого давления от ГРС Брянск-3 (Белые берега) до н.п. Малое Полпино» Брянской области. 2023 г. Шурф 15 после изучения. Вид с Ю.





Рис. 107. Археологическое обследование на участке строительства объекта: «Газопровод высокого давления от ГРС Брянск-3 (Белые берега) до н.п. Малое Полпино» Брянской области. 2023 г. Шурф 15 после засыпки. Вид с Ю.



Рис. 108. Археологическое обследование на участке строительства объекта: «Газопровод высокого давления от ГРС Брянск-3 (Белые берега) до н.п. Малое Полпино» Брянской области. 2023 г. Зачистка 1. Дневная поверхность. Вид с В.



Рис. 109. Археологическое обследование на участке строительства объекта: «Газопровод высокого давления от ГРС Брянск-3 (Белые берега) до н.п. Малое Полпино» Брянской области. 2023 г. Зачистка 1 после изучения. Вид с В.





Министерство культуры Российской Федерации

# ОТКРЫТЫЙ ЛИСТ

№ 2420-2023

Настоящий открытый лист выдан:

**Гольшикину Александру Олеговичу**

**паспорт 4217 № 094778**  
(серия номер паспорта)

на право проведения археологических полевых работ  
в зоне работ по объектам «Пересечение и параллельное следование газопровода-отвода к ГРС Губкин с проектируемыми трубопроводами и автомобильной дорогой АО «Лебединский ГОК» в Губкинском г.о. Белгородской области; «Газопровод высокого давления от ГРС Брянск-3 (Белые Берега) до н.п. Малое Полняно» в Брянской области; «Сети водоснабжения ул. Успешная с. Воронец Елецкого района»; «Капитальный ремонт водопровода д. Сазыкино Елецкого района Липецкой области» в Елецком районе; «Капитальный ремонт водопровода от н/ст. № 2 до ул. Пролетарская, по ул. Пролетарская до ул. 9 Декабря, пер. Огородный, ул. Аргамаченская г. Елец, водопровода ул. Известковая, водопровода Известкового завода, ул. Воронежская, ул. 40 лет Победы, ул. Ольшанская, ул. Мало-Томская, пер. Мало-Томский, ул. Дякина, ул. Аргамаченская, ул. Островского, ул. Товарная, ул. 1 Речная, ул. 2 Речная, ул. Слободская Елец» в г. Ельце Липецкой области; на земельных участках с кадастровыми номерами 71:30:030805:2127, 71:30:030805:579 и в границах кадастрового квартала 71:30:030805 в случае выявления объекта археологического наследия по ул. Хворостухина; 71:30:030804:13 и в границах кадастрового квартала 71:30:030804 по ул. Лизы Чайкиной, д. 19, по ул. Дементьева, д. 41, СНТ № 1 при Тульском комбайновом заводе, участок 35 в г. Туле; 71:14:040401:10069 и в границах кадастрового квартала 71:14:040401 в случае выявления объекта археологического наследия в п. Петровский Ленинского района Тульской области.  
(место проведения археологических полевых работ)

На основании открытого листа

**Гольшикин Александр Олегович**  
(Ф.И.О.)

имеет право производить следующие археологические полевые работы:  
**археологические разведки с осуществлением локальных земляных работ на указанной территории в целях выявления объектов археологического наследия, уточнения сведений о них и планирования мероприятий по обеспечению их сохранности.**

Передоверие права на проведение археологических полевых работ по данному открытому листу другому лицу запрещается.

Срок действия открытого листа: с 10 июля 2023 г. по 2 июля 2024 г.

Дата принятия решения о предоставлении открытого листа: 10 июля 2023 г.

**Первый заместитель Министра**  
(должность)

Дата 10 июля 2023 г.

  
(подпись)

**С.Г.Обрыва́лин**  
(Ф.И.О.)  
М.П.

031482



РОССИЙСКАЯ ФЕДЕРАЦИЯ



**УПРАВЛЕНИЕ ПО ОХРАНЕ И СОХРАНЕНИЮ ИСТОРИКО-КУЛЬТУРНОГО НАСЛЕДИЯ БРЯНСКОЙ ОБЛАСТИ**

ул. Фокина, д. 31, г. Брянск, 241050

Тел. / факс 67-50-57, E-mail: UIKN32@yandex.ru

ОКПО 02884457, ОГРН 1163256057513, ИНН/КПП 3257042953/325701001

06.06.2023 № 1-2/1034

На № Б/1-7 от 12.05.2023

Директору

ООО «Геостройкадастр»

П.О. Авдюшкину

Уважаемый Павел Олегович!

Рассмотрев Ваше обращение о наличии (отсутствии) объектов культурного наследия, включенных в Единый государственный реестр объектов культурного наследия (памятников истории и культуры) народов Российской Федерации, выявленных объектов культурного наследия и объектов, обладающих признаками объекта культурного наследия, а также защитных зон и зон охраны в границах объекта: «Газопровод высокого давления от ГРС Брянск-3 (Белые Берега) до н.п. Малое Полпино» Брянской области», код объекта 32/20217-1 управление по охране и сохранению историко-культурного наследия Брянской области сообщает, что в границах вышеуказанного земельного участка отсутствуют объекты культурного наследия, включенные в Единый государственный реестр объектов культурного наследия народов Российской Федерации.

Испрашиваемый земельный участок расположен вне зон охраны и защитных зон объектов культурного наследия.

Сведениями об отсутствии на испрашиваемом участке выявленных объектов культурного наследия либо объектов, обладающих признаками объекта культурного наследия (в т.ч. археологического), управление по охране и сохранению историко-культурного наследия Брянской области не располагает.

Учитывая изложенное, Заказчик работ в соответствии со ст. 28, 30, 31, 32, 36, 45.1 Федерального закона от 25 июня 2002г. №73-ФЗ «Об объектах культурного наследия (памятниках истории и культуры) народов Российской Федерации» (Далее – Федеральный закон) обязан:

- обеспечить проведение и финансирование историко-культурной экспертизы земельного участка, подлежащего воздействию земляных,



строительных, хозяйственных и иных работ, путем археологической разведки, в порядке, установленном ст. 45.1 Федерального закона;

- представить в Управление документацию, подготовленную на основе археологических полевых работ, содержащую результаты исследований, в соответствии с которыми определяется наличие или отсутствие объектов, обладающих признаками объекта культурного наследия на земельном участке, подлежащем воздействию земляных, строительных, хозяйственных и иных работ, а также заключение государственной историко-культурной экспертизы указанной документации (либо земельного участка).

В случае обнаружения в границе земельного участка, подлежащего воздействию земляных, строительных, хозяйственных и иных работ объектов, обладающих признаками объекта археологического наследия, и после принятия Управлением решения о включении данного объекта в перечень выявленных объектов культурного наследия:

- разработать в составе проектной документации раздел об обеспечении сохранности выявленного объекта культурного наследия или о проведении спасательных археологических полевых работ или проект обеспечения сохранности выявленного объекта культурного наследия либо план проведения спасательных археологических полевых работ, включающих оценку воздействия проводимых работ на указанный объект культурного наследия (далее документация или раздел документации, обосновывающий меры по обеспечению сохранности выявленного объекта культурного (археологического) наследия);

- получить по документации или разделу документации, обосновывающей меры по обеспечению сохранности выявленного объекта культурного наследия заключение государственной историко-культурной экспертизы и представить его совместно с указанной документацией в Управление на согласование;

- обеспечить реализацию согласованной Управлением документации, обосновывающей меры по обеспечению сохранности выявленного объекта культурного (археологического) наследия.

**Начальник управления**

**К.В. Волков**

ДОКУМЕНТ ПОДПИСАН  
ЭЛЕКТРОННОЙ ПОДПИСЬЮ

Сертификат 335D00DEEBA821C8341262E451B59F41  
Владелец **Волков Константин Владимирович**  
Действителен с 24.03.2022 по 17.06.2023

Исп.: Донченко Т.А.  
Тел.: 64-42-19

Приложение Д Схема заказчика

